

Dans ce numéro :

-  **Gala Toulon** 
-  **4L Trophy** 
-  **La vie des laboratoires** 
-  **Actualité des régions** 
-  **Supméca Junior Etude** 
-  **30 ème journée de la SF2M** 
-  **Diner-conférence** 
-  **Stagiaires : Exploités ?** 
-  **Professeurs invités** 
-  **Conseil scientifique** 
-  **L'ère des femmes** 

## EDITO

### Votre newsletter, fidèle au rendez-vous ...

Et d'abord un grand merci à tous ceux qui se sont manifestés pour apporter leurs soutiens, idées ou propositions d'actions. C'est le signe que cette Newsletter correspond à une attente. Nous essaierons de la maintenir à la hauteur.

Le numéro 1 a été envoyé à 3700 exemplaires. Au près des membres, bien entendu, mais aussi des étudiants et personnels de l'école. Dans certains cas les boîtes mails l'ont considéré comme SPAM et orienté en indésirable. Restez donc vigilants et faites

passer l'information aux autres membres.

Voici maintenant le numéro 2. Le Comité de rédaction vous en souhaite une bonne lecture...et attend vos réactions qui sont toujours les bienvenues.

## Gala de Toulon



A Toulon, le gala a eu lieu le samedi 19 février. Près de 140 personnes se sont retrouvées à Ollioules, au palais du Jasmin. Elèves, administrations, amis, C4 et C5 étaient présents et ont su apprécier le diner et les danseuses aux saveurs de l'orient...



## Bientôt l'Assemblée Générale

Vous devriez recevoir prochainement dans vos boîtes aux lettres la convocation pour l'assemblée Générale.

Nous vous attendons nombreux pour échanger sur l'année écoulée, sur les projets, et venir proposer

vos idées au développement de notre association...

Rendez vous le **25 juin au matin**

## A NOTER DANS VOS AGENDAS



Mai		Juin		...	
17	<b>Conférence sur le développement stratégique de l'école</b>	9	Apéro autour d'un verre au café Favart	25 juin	Assemblée générale
18-19	<b>30èmes Journées de Printemps de la SF2M</b>	25	<b>Assemblée Générale &amp; remise des diplômes</b>	21/09	SPACE ACCESS International conference

## 4L Trophy Paris & Toulon



Récit d'une course, organisée pour des étudiants, afin d'apporter des fournitures scolaires pour les enfants du sud marocain.



Pour l'édition 2011 qui a compté 1242 équipages, trois groupes d'étudiants Supméca ont relevé le challenge.

Première étape... préparer ce long périple dans les chaudes dunes de sables. Trouver des sponsors et une voiture à préparer : moteur, refroidissement, renforts, aména-

gements, ... une bonne leçon de mécanique et d'organisation !

Place à la course ! Il faut rejoindre Toulouse le samedi 19 février avec une 4L, surchargée de fournitures scolaires, pour embarquer sur le ferry. Le périple continue avec quelques centaines de kilomètres

parcourus chaque jour, vers le sud, pour finalement arriver le mardi soir à Merzouga, afin de décharger les premières fournitures scolaires. Ici, près de 82 tonnes de fournitures scolaires auront été déchargées et distribuées aux enfants de la région. Retour vers le nord du Maroc, avec un passage à Marrakech pour repartir en ferry vers la France dès le dimanche.

Les moments les plus forts lors de cette aventure de 6000 km ? L'excitation avant le départ, la solidarité lorsqu'il a fallu réparer une boîte de vitesse ou changer un cardan, les pique-niques improvisés avec d'autres équipages sur les capots des voitures... et l'émotion lors de la remise des fournitures !

Félicitations aux participantes et rendez-vous en 2012 pour la prochaine édition !



## La vie du laboratoire de SUPMECA



### La recherche

Pour assurer la cohérence de l'activité de recherche à SUPMECA, le **LISMMA** (Laboratoire d'Ingénierie des **S**ystèmes **M**écaniques et des **MA**tériaux) rassemble toutes les équipes de recherche de l'Ecole :

- « Ingénierie numérique »
- « Tribologie et matériaux »
- « Vibroacoustique et structure »

Le Laboratoire comprend 40 membres dont 12 Professeurs d'Université et 21 maîtres de Conférences.

Ainsi, c'est grâce aux travaux de recherche qui sont menés au LISMMA que les Professeurs de SUPMECA transmettent aux élèves- ingénieurs une pédagogie et une expertise « à jour » et répondant aux besoins de l'Industrie de demain.

C'est aussi au LISMMA que de nombreux doctorants réalisent leur thèse et que les entreprises les plus prestigieuses viennent chercher des solutions efficaces à leurs problèmes industriels.

**Au fil des News, nous vous ferons découvrir les moyens, les compétences et la vie du Laboratoire..**



## Actualité des Régions

### Région Ile de France : Apéro du jeudi à l'école

Après le dernier « apéro du jeudi soir » au café Favart avec dégustation (et commandes) de vin produit par Eric LeHo, promo82, le groupe régional Ile de France a organisé l'apéro du jeudi à l'école le jeudi 14 avril. Les élèves, maîtres de la logistique, de la sono, du bar et de l'animation, étaient venus nombreux et ont beaucoup contribué à la réussite de cette soirée conviviale .



## SJE - Supméca Junior Etudes

### La nouvelle Junior- Entreprise de SUPMECA Paris

Cette association composée d'une vingtaine d'étudiants se présente comme prestataire de services, et ses missions se retrouvent dans les domaines liés aux compétences acquises durant la formation (CATIA, ABAQUS, applications en VBA, programmation,...).

#### Principaux objectifs :

Réaliser des études pour impliquer des étudiants, faire rayonner l'image de l'école dans le milieu professionnel et financer des projets innovants et/ou humanitaires avec le chiffre d'affaire dégagé.

Les activités de la SJE sont réparties en différents pôles :

• **Démarchage / relations clients** : Pour faire connaître la SJE par le biais d'appels, mails et rencontres lors de salons ou conférences, et assurer les rela-

tions clients durant tout le processus amont au projet.

proposer de meilleures prestations.

• **Communication** : Pour organiser des conférences (principalement animées par des anciens), et réaliser des visites d'entreprises afin d'enrichir la culture industrielle des mécasupiens.

La SJE ne vit et s'épanouit qu'au travers une forte mobilisation. Elle attend et espère les projets confiés par des Anciens. Ceux qui sont intéressés peuvent directement prendre contact via l'adresse mail à

[contact@juniorsupmecca.com](mailto:contact@juniorsupmecca.com).

La SJE dispose d'un site web qui détaille bien davantage les éléments ci-dessus et que nous vous invitons à visiter, bien qu'actuellement en reconstruction.

[www.juniorsupmecca.com](http://www.juniorsupmecca.com)

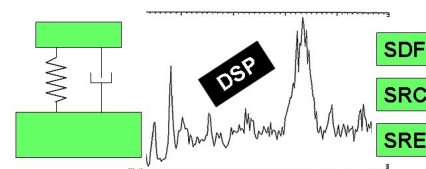


## 30èmes Journées de Printemps de la SF2M

Les 30èmes journées de Printemps de la SF2M (Société Française de Métallurgie et de Matériaux) sont consacrées aux « **Comportement en fatigue**

sous environnement vibratoire »

Les détails du programme et fiches d'inscription sur le site de l'association : [www.supmecca.com](http://www.supmecca.com)



## Dîner-Conférence

### Sur le développement stratégique de l'école

Le mardi 17 mai à partir de 19h au Restaurant l'Ermitage de Villebon / Hôtel Mercure (Route du colonel Moraine 92360 MEUDON-LA-FORET)

**Alain RIVIERE**, Directeur de SUPMECA, évoquera sa vision du développement stratégique de l'école dans les prochaines années

La participation aux frais est de 50 Euros par personne.

Réservation dès que possible en précisant votre participation et le nombre de personnes vous accompagnant.

Chèque à l'ordre de **C2B\***, 2 rue Léon Boursier 92400 COURBEVOIE

\*C2B est un groupement créé par des « Cestiens », chefs d'entreprises ou futurs chefs d'entreprises, entrepreneurs ou futurs entrepreneurs, pour développer des liens de business à travers leurs réseaux.

## STAGIAIRES : Exploités ou non ?

**Vous avez l'habitude de recruter des stagiaires, vous êtes stagiaires, vos enfants sont stagiaires ? Vous êtes donc concernés par les désormais près de 1 million de stagiaires de tout âge et toute formation qui viennent chaque année renforcer les effectifs des entreprises.**

Le recours aux stagiaires est certes encadré par la loi, mais elle ne régit pas tout et dans la pratique certaines situations surprennent au point de se demander si elles sont légales ou non. Les quelques actions répertoriées ici peuvent aider à s'y retrouver, et éviter des soucis inutiles.

Ce qui est légal		Ce qui est illégal (mais qui peut se trouver dans la pratique) :	
Faire travailler un stagiaire plus de 35 heures par semaine.	Son temps de travail n'est pas clairement réglementé. Il doit effectuer les mêmes horaires qu'un salarié, mais sans RTT.	Remplacer un CDD par un stagiaire	Aucune convention de stage ne devrait normalement être conclue pour remplacer un salarié qui est momentanément absent ou qui a été licencié.
Lui demander d'apporter un café.	Rien dans la loi, n'interdit de l'occuper à de menues tâches ou à faire des photocopies, tant que c'est ponctuel.	Recruter une majorité de stagiaires dans l'équipe.	Pour l'inspection du travail, ce serait le signe de l'exécution d'une tâche dont l'entreprise tire directement profit.
Le faire venir le Week-End, de nuit ou un jour férié.	Si c'est prévu dans sa convention, vous pouvez le faire venir à n'importe quelle heure. C'est assez courant dans les cabinets d'avocats ou de conseil.	Prendre un jeune en stage alors qu'il a déjà fini ses études	Depuis septembre 2010, les stages hors cursus sont interdits par décret. Mais cette disposition est facilement contournée.
Proposer un stage qui dure un an.	C'est possible, à condition d'obtenir l'accord de l'université ou de l'école et si cela s'inscrit dans un cursus (année ou césure par exemple).	Verser une prime de stage pour l'atteinte d'objectifs commerciaux.	Sa rémunération ne doit pas dépendre de l'atteinte d'objectifs quantifiables qui servent directement l'entreprise.
Ne jamais lui donner de congés.	Le stagiaire n'a pas droit aux congés payés, pas plus qu'au RTT. Les journées de récupération sont par ailleurs à l'entière discrétion de l'employeur.	Facturer à un client la prestation d'un stagiaire.	En principe, l'entreprise n'est pas censée tirer un profit direct de la production du stagiaire. Cette pratique est donc limitée..
Ne pas lui donner accès à des services comme la cantine.	Il s'agit d'un avantage en nature qui n'a pas à être obligatoirement fourni par l'entreprise.	Ne pas payer un stagiaire qui reste plus de 2 mois	Depuis novembre 2009, les stagiaires ont droit à une « gratification minimum ». En 2010, celle-ci s'élève à 417 Euros.

Source: Capital - Décembre 2010

En conclusion : le stagiaire, ressource qualifiée, flexible et pas chère....peut donc être très largement mis à contribution, à condition de respecter certaines règles.

## Professeurs invités

**Robert PELLERIN**, Professeur de l'École Polytechnique de Montréal, Département de mathématiques et de génie industriel est accueilli à SUPMECA de début février à fin mai, dans l'équipe de recherche « Ingénierie Numérique » du LISMMA

R. Pellerin est Titulaire d'une Chaire de recherche industrielle en gestion de projets internationaux et membre du CIRRELT (Centre interuniversitaire de recherche sur

les réseaux d'entreprise, la logistique et le transport) .

Son séjour est consacré au développement d'outils d'aide à la décision pour améliorer les systèmes de gestion de production et de projet. Son projet est particulièrement consacré à la planification et à l'ordonnancement de projets, à l'établissement d'échéancier dans le cas de projets de grande ampleur, en ingénierie simultanée.



## Conseil Scientifique de SUPMECA

### Résumé de la dernière réunion

La dernière réunion du Conseil Scientifique s'est tenue à Saint Ouen le 13 janvier 2011.

Il a été consacré principalement à la stratégie générale du Laboratoire et à la présentation des équipes de recherche par leurs responsables. Deux sujets marquants méritent d'être soulignés :

- Le Directeur de SUPMECA, A. Rivière, a insisté sur l'importance pour l'avenir du LISMMA de mettre tout en œuvre pour que le Laboratoire soit évalué A par le comité de l'AERES, en 2012 (le classement actuel est B), afin que sa pérennité soit garantie. En effet, du classement dépend le montant « recherche » de la Dotation Globale de Fonctionnement, allouée par le Ministère.

- J.Y. Choley, Directeur du Laboratoire a présenté le LISMMA et a encouragé les enseignants – chercheurs à participer aux projets communs du Laboratoire, notamment en publiant leurs travaux dans des revues de niveau international et en ayant une politique vigoureuse de propriété intellectuelle garantissant les droits des chercheurs ;



## L'ère des femmes

### Les femmes, surtout les plus diplômées, vont profiter du vieillissement démographique pour détrôner les hommes...

Sans faire de bruit, une révolution globale s'accomplit, qui voit non seulement l'avènement d'un pouvoir féminin, mais aussi, sans que les deux phénomènes soient toujours liés, un effondrement des garçons. Le renversement est manifeste à l'école depuis plusieurs années. L'échec scolaire est d'abord masculin. Et l'onde de choc commence à se faire sentir partout : économie, politique et entreprises. La crise a encore accéléré le processus, en frappant davantage les hommes que les femmes.

En France, depuis le début 2008, le chômage masculin a progressé 2 fois plus vite que celui des femmes.

Certes, les inégalités persistent : les femmes forment les gros bataillons de travailleurs pauvres. En France, 80% des emplois à temps partiel sont détenus par des femmes. Mais pour un temps plein

en début de carrière, les écarts de rémunération disparaissent. Ils s'inversent même dans certains pays, et aux USA par exemple, les femmes célibataires sans enfants âgées de moins de 30 ans, gagnent en moyenne 8% de plus que les hommes.

La révolution silencieuse est en marche, et c'est sur les bancs de l'école et de l'université qu'elle s'enracine. Outre-Atlantique, un essai au titre provocateur - *Pourquoi les garçons échouent* - de Richard Whitmire, est un succès de librairie. Pour ce spécialiste de l'éducation, l'échec scolaire a un sexe, celui des hommes. En France aussi, le débat commence à monter, alors que les structures d'accueil d'enfants en difficulté scolaire regorgent de garçons. Des garçons de plus en plus attaqués sur leurs prés carrés : les sciences dures et les mathématiques. Lors des dernières olympiades (l'ancien concours géné-

ral), en maths et en chimie, huit lauréats sur dix étaient des filles. Dans le supérieur, elles représentent 56% des étudiants et sont largement majoritaires dans les facultés de médecine, de pharmacie, de chimie, d'agronomie, de droit, dans les écoles vétérinaires, d'architecture et de commerce. Pourtant en 2010, elles n'occupent encore que 15% des sièges dans les boards des entreprises du CAC 40. Mais un tsunami va changer les équilibres dans les prochaines décennies : le vieillissement démographique. La guerre pour attirer les meilleurs talents va s'accroître, et face à la nécessité, le marché n'a pas de sexe. Le rééquilibrage est inéluctable, d'autant plus que les femmes sont à l'origine de la plupart des actes d'achat. Dans les pays développés, elles sont responsables de 80% des dépenses de consommation.

Source: Source: L'Expansion – janv. 2011

Une question, un article, une suggestion, ... :

[redaction@supmeca.com](mailto:redaction@supmeca.com)

Comité de rédaction :

Henri-Paul LIEURADE, Jean-Pierre PAILLARD, Christophe SANGLIER, Romain ZIMMERMANN

Association SupMéca 3, rue F. Hainaut 93400 St-Ouen

site internet : [www.supmeca.com](http://www.supmeca.com)

