

Dans ce numéro :

-  [1ere pierre du futur bâtiment de Toulon](#)
-  [Assemblée Générale](#)
-  [Annuaire 2011](#)
-  [Un ancien récompensé](#)
-  [Classement des écoles](#)
-  [Enquête CGE](#)
-  [Relations avec la Tunisie](#)
-  [Envie de changement](#)
-  [Journée Speed-projet](#)
-  [Réunion fin de Coursus](#)
-  [Gala](#)
-  [Enquête de l'IESF](#)
-  [Equipe VAST](#)
-  [Cotisations](#)

EDITO

Cette Newsletter est un peu plus longue que d'habitude. Une fois n'est pas coutume. Mais comment résister à consacrer plus de place au lancement de la construction du nouveau bâtiment de Supméca Toulon, ou à la journée Speed Project des élèves, tous deux fortement porteurs d'avenir. Pour autant, les autres sujets, très variés, n'ont pas

été oubliés et nous vous laissons les découvrir. Avec bien entendu le rappel du rendez-vous du 10 mars pour les Assemblées générales de l'Association.

Bonne lecture

Le Comité de Rédaction

POSE DE LA 1ERE PIERRE DU FUTUR BATIMENT DE SUPMECA TOULON

Le 25 janvier 2012, la communauté d'agglomérations TPM (Toulon Provence Méditerranée), Maîtrise d'Ouvrage du projet, a organisé la pose de la première pierre en présence des futurs utilisateurs et des représentants des financeurs. Outre Alain Rivière, directeur général de SUPMECA, Pascale AZOU-BRIARD, directrice de SUPMECA Toulon et les personnels de SUPMECA

Toulon, étaient donc présents : Claire Lovisi, recteur de l'académie de Nice ; Robert Alfonsi, représentant le président du conseil régional ; Horace Lanfranchi, président du conseil général ; Hubert Falco, président de TPM ; Christiane Hummel, 1ère vice-présidente de TPM et maire de la commune de La Valette ; Marc Vuillemot, vice-président de TPM en charge de l'enseignement supérieur. Au cours d'un bref discours chacun a mis en avant l'importance de l'accentuation de la formation d'ingénieurs sur la région et la volonté concertée de tous les partenaires pour faire aboutir le projet.



De G. à D. : Claire Lovisi, Christiane Hummel, Alain Rivière



Suite page 2

A NOTER DANS VOS AGENDAS



Mars		...	
10	Assemblée Générale et Assemblée Générale extraordinaire de l'association	1/06	Remise des diplômes
		2/06	Gala Supméca
1-30	Enquête de l'IESF	3-5/07	Congrès V.C.B.

Suite de la page 1 : POSE DE LA 1ERE PIERRE DU FUTUR BATIMENT DE SUPMECA TOULON

Un cylindre de cuivre intégrant la photo du projet ainsi que le nom de l'école, de l'architecte, des financeurs et de la maîtrise d'ouvrage a été noyé dans du béton formant un élément qui sera ensuite positionné dans l'enveloppe extérieure de la construction. La cérémonie s'est tenue sur la terrasse haute du bâtiment en surplomb de la zone de travaux.



Depuis sa création en 1994 SUPMECA Toulon est implantée dans la Maison des Technologies quartier Mayol à Toulon, sur 1300 m², cette situation, provisoire depuis 18 ans, qui empêchait son développement, va trouver son terme en février 2013, date à laquelle, les nouveaux bâtiments de l'établissement seront livrés. L'étude a été démarrée en 2006.

Située sur le campus de l'Université du Sud Toulon Var, commune de La Valette du Var, la nouvelle construction a été dimensionnée pour permettre l'accueil de 80 élèves par promotion ainsi qu'une augmentation des effectifs des personnels et chercheurs.

Le bâtiment conçu par le cabinet d'architectes marseillais Corinne Vezzoni et Associés (architectes en particulier des Archives de Marseille) représente une superficie d'environ 5100 m², dont 3000 pour l'enseignement, avec un amphi-

théâtre de 160 places ; 1050 de surfaces de recherche ; 580 de locaux administratifs et 470 m² de surfaces vie étudiante, avec des locaux pour les associations et un foyer de 150 m². Il est formé d'un bloc parallélépipédique adossé à une des collines arborées du site de l'université, avec une toiture terrasse végétalisée. La face avant, sur 3 niveaux, entièrement vitrée et exposée au Nord fait face au mont Coudon. L'arrière du bâtiment s'ouvre sur une terrasse arborée à mi-colline associée aux espaces étudiants et à un amphithéâtre extérieur de 80 places. Au cœur de la structure un patio interne de grandes dimensions apportera la lumière naturelle aux différentes parties du bâtiment. C'est le souhait d'intégration au site qui a conduit l'architecte à choisir des teintes rouges et crème pour les parties

extérieures en béton du bâtiment afin de rappeler la couleur initiale de la terre et des grès de l'environnement.

La structure choisie au concours, en juin 2008, parmi plus de 60 projets est intégralement financée sur le Contrat Projets Etat Région (CPER 2007-2013), en projet prioritaire, afin de permettre le développement du pôle scientifique et technologique de l'université associant SUPMECA -Toulon, la faculté de Sciences, les IUT, et l'école d'ingénieurs ISITV interne à l'université. Le montant des travaux s'élève à 13,7 millions d'euros. L'Etat, la Région, le Conseil Général du Var et la communauté d'agglomérations TPM sont les financeurs du projet.



De G. à D. : Pascale Azou, Marc Vuillemot, Horace Lanfranchi, Hubert Falco, Claire Lovisi, Christiane Hummel, Robert Alfonsi



ASSEMBLEES GENERALES : le 10 mars 2012

ASSEMBLÉE GÉNÉRALE ORDINAIRE : 9H À 12H

- Rapport moral de l'Exercice 2011
- Rapport financier de l'exercice 2011
- Vote des quitus
- Projets d'activités 2012
- Budget 2012
- Renouvellement des membres du CA

N'oubliez pas !

Si vous souhaitez être candidat pour le CA, faites le savoir au secrétariat de l'Association avant le 1er mars. Si vous souhaitez transmettre votre pouvoir à un autre membre actif de l'Association, celui-ci doit parvenir avant l'ouverture des séances du 10 mars.

ASSEMBLÉE GÉNÉRALE EXTRAORDINAIRE : 12H À 13H

- Modification des statuts de l'Association
- Examen des modifications
- Vote

N'oubliez pas !

Un quorum de 25% des membres actifs, présents ou représentés, est nécessaire pour que cette Assemblée délibère valablement. Sinon, une nouvelle Assemblée devra être convoquée dans les 15 jours, et elle ne serait alors soumise à aucune condition de quorum, sur le même ordre du jour. Donc : présence ou pouvoir vivement recommandés !

Consultez le projet de nouveaux statuts sur le site de l'Association ! www.supmeca.com

A cause d'une grave défaillance de l'imprimante, 200 d'entre vous ont reçu les convocations postales sur des tirages de très mauvaise qualité. Le secrétariat vous prie de l'excuser et de ne pas lui en tenir rigueur.



L'Annuaire 2011 est arrivé !



L'annuaire vient d'être diffusé et comme d'habitude il a procuré à la plupart d'entre nous ce moment de plaisir qui nous ramène quelques temps en arrière vers d'excellents souvenirs. Chercher à savoir où est qui, qui fait quoi, qu'est devenu tel où tel, est une envie presque irrésistible pour beaucoup. Y trouver l'information paraît normal. Nous savons aussi que cet outil est bien plus que cela et qu'il joue un rôle essentiel dans le maintien de notre réseau d'anciens élèves et le développement de son image.

Pourtant, certains ne l'auront pas reçu. Certains aussi ne liront pas ces lignes. Simplement parce que les données qui les concernent sont incomplètes ou erronées. Alors essayons tous de contribuer à

l'amélioration des informations contenues. Si vous détectez une erreur



l'Association. De même si vos données personnelles sont inexactes, procédez à leur mise à jour, soit directement sur le site, soit en informant le secrétariat. Si vous constatez la même chose pour un camarade proche de vous, prévenez-le pour faire de même.

Beaucoup de témoignages de satisfaction sont déjà parvenus. Les restructurations des premières pages plaisent et sont perçues comme des progrès. Plus marginalement, il y a aussi des suggestions d'évolution, comme par exemple, le fait de se limiter à l'annuaire électronique. Des encouragements, et du grain à moudre pour l'équipe de la Commission Annuaire ! Mais pour l'instant, profitez au mieux de celui que vous avez entre les mains.

ou omission d'ordre général, merci d'en **informer le secrétariat de**



Un ancien de Supméca récompensé par le CESI de Lyon

Chaque année, le CESI organise la remise des CESIAR, récompenses attribuées à des personnalités s'étant particulièrement distinguées par leur implication dans la vie de cet organisme de formation professionnelle.

Lors de la cérémonie du 9 décembre dernier, c'est finalement

notre camarade **Pascal Jacquin** (Cesti 88), nommé parmi 4 tuteurs « entreprise », qui a reçu le « **CESIAR implication tuteur** », en récompense de la qualité de son travail de tutorat auprès des apprentis-ingénieurs et de leurs résultats.

Présent dans cette activité de formation depuis 1996, Pascal assure

toujours le tutorat de 6 apprentis-ingénieurs, (guider leur intégration, transmettre les bonnes pratiques liées au métier d'ingénieur, proposer des projets les faisant évoluer). Pascal siège aussi au jury d'attribution des diplômes, en tant que représentant industriel.





CLASSEMENT DES ECOLES D'INGENIEURS : DU NOUVEAU ?

En ce début d'année, notre attention a été attirée par 2 classements des écoles d'ingénieurs. Celui de l'Etudiant-l'Express, et celui du Nouvel Observateur.

Dans les 2 cas, il s'agit d'un Palmarès permettant de reconnaître les écoles les mieux placées pour préparer les ingénieurs aux défis du futur, en s'appuyant sur une batterie de critères évalués à partir d'informations objectives fournies par les écoles. Toutefois une différence notable apparaît dans le positionnement adopté. Pour l'Etudiant-l'Express, l'analyse relève des attentes du monde du travail. Pour le Nouvel Observateur, l'analyse relève des attentes des lycéens.

Comme il fallait s'y attendre, les critères d'évaluation et les poids accordés à chacun sont donc très différents. Le tableau ci-contre, qui les reproduit, en atteste largement.

"L'Etudiant - l'Express" Les 14 critères et leur poids		"Le Nouvel Observateur" Les 8 critères et leur poids	
Note au bac	15	Un travail à la sortie	25
Durée maximale d'habilitation CTI	5	Un emploi bien rémunéré	20
Performance de la recherche (Publications...)	10	Un coût raisonnable de formation	20
Chiffre d'affaires des contrats de recherche	5	Un métier passionnant ou utile	15
Nombre de doctorants	5	Une sélection non élitiste	6
Salaire de base à l'embauche	25	Un cursus souple et diversifié	5
Participation des entreprises au financement de l'école	5	Une ambiance conviviale	5
Montant de la Taxe d'apprentissage	5	L'ouverture au monde	4
Nombre d'ingénieurs en activité	5		
% d'étudiants étrangers diplômés	2,5		
% de français double-diplômés	2,5		
Nombre d'accords de double diplôme	5		
% d'obtention du 1 ^{er} contrat à l'étranger	5		
% d'enseignants-Chercheurs ayant obtenu leur doctorat à l'étranger	5		

Mais à l'arrivée, les classements sont ils les mêmes ou n'ont-ils rien à voir ?

Dans le classement issu des attentes des lycéens, comme toutes les écoles sont mélangées, ce qui surprend, c'est la prédominance nette des écoles d'ingénieurs sur les écoles de commerce. Les habituelles HEC, ESSEC, EM Lyon, ESCP et EDHEC sont bien là, mais toutes situées après 26 écoles scientifiques.

Autre surprise, dans ce même classement on trouve dans les 20 premières places, l'ENAC, l'EOGN (Gendarmerie), l'Ecole de l'Air, Saint-Cyr et l'Ecole navale, boostées par leur note de métier faisant rêver et celle de la certitude d'avoir un travail.

Autre constat parmi les écoles d'ingénieurs, celles qui recrutent à Bac+2 retiennent surtout l'attention, et il faut atteindre la 26ème place pour trouver une école recrutant après le Bac (UTC Compiègne).

En restant sur ce classement issu des attentes des lycéens, si l'on ne retient que les écoles d'ingénieurs, se trouvant dans les 2 palmarès, les 10 habituelles sont globalement toujours en tête dans les 2 classements. C'est après qu'il y a du chamboulement et quelques écoles dites du groupe B dans le classement l'Etudiant-l'Express, viennent y faire les troubles fêtes. C'est le cas de Supméca.

Dans la classement ABCD de l'Etudiant-l'Express concernant les écoles d'ingénieurs recrutant à Bac+2, Supméca est classée 36ème et 3ème du groupe B. Dans

Classement "Nouvel Obs" pour les Ecoles Bac+2	*
1 Centrale Paris	A'
2 ISAE Toulouse	A'
3 ENAC Toulouse	B
4 Télécom Paris	A'
5 Mines Paris	A'
6 Polytechnique	A'
7 Ponts Paris	A'
8 Supélec Paris	A'
9 Télécom Brest	A
10 Ecole de l'Air Salons	B
11 ENSMA Poitiers	B
12 ESPCI Paris	A
13 Mines Douai	A
14 Mines Saint Etienne	A
15 Saint Cyr	B
16 Ensimag Grenoble	A
17 Centrale Nantes	A
18 Mines Nancy	A
19 Agro Paris	A'
20 Arts et Métiers tous	A'
21 Ecole Navale Brest	B
22 Centrale Lyon	A
23 ENSAI Rennes	B
24 Mines Albi	B
25 Centrale Lille	A
26 ENSEIRB Bordeaux	A
27 ENSTA Bretagne	B
28 ENSAE Malakoff	
29 ENSIC Nancy	A
30 ENSIIE Evry	
31 Supméca	B
32 Chimie Paris	A
33 ENSEIHT Toulouse	A
34 ENSTA Paris	A'
35 ENTPE Lyon	B
36 ESTP Cachan	A
37 Mines Alès	B
38 Etc.....	

* Rappel class "l'Etudiant"

le classement du Nouvel Observateur, sur la même population d'écoles, Supméca est classée 31ème. Au-delà de ce classement l'Etudiant-l'Express, qui est plutôt bon, le grand intérêt de l'analyse du Nouvel Observateur tient surtout dans l'originalité de l'approche qui nous permettra de mieux orienter la communication vers les taupins en mettant en avant les points correspondants le mieux à leurs attentes.



ENQUÊTE 2012 de la Conférence des Grandes Ecoles sur l'insertion des jeunes diplômés. Promotions 2007 à 2011.

L'enquête a été lancée le 31 janvier 2012 par le service communication de l'école auprès des diplômés des promotions 2010 et 2011 et par notre Association auprès des promotions 2007, 2008 et 2009.

Nous attendons une forte participation de nos diplômés et les invitons

à répondre. Le retour d'informations sur ce type d'enquête est en effet indispensable pour avoir une vision statistique de ce que devient un ingénieur formé à Supméca. Cela nous permet par ailleurs d'utiliser ces chiffres pour les classements des Grandes Ecoles (l'Etudiant-

L'Express ; l'Usine Nouvelle ; le Nouvel Observateur). Nous ne manquerons pas de vous informer des résultats que nous devrions connaître fin mars.

Aux cinq promotions concernées : merci de répondre.



Relations de Supméca Ecole Nationale de Sfax

Depuis plusieurs années, le LISSMA, laboratoire de SUPMECA a tissé des liens étroits avec l'ENIS (Ecole Nationale de Sfax en Tunisie).

En particulier, dans le domaine de l'ingénierie numérique, des travaux sont régulièrement menés en commun. Dans ce cadre, le directeur du Département de Génie Mécanique de l'ENIS, le Professeur **M. HAD-DAR**, fait chaque année plusieurs séjours à Saint Ouen, pour échanger avec ses collègues de SUPMECA.



appel aux compétences du groupe Tribologie – Matériaux. Ainsi deux thèses en cotutelle viennent de démarrer. Elles concernent les sujets suivants :

- Conception de nouveaux composites à base époxy, pour protéger divers composants électroniques
- Développement de composites base aluminium, renforcés par des oxydes de fer pour la construction aéronautique - Etude expérimentale et modélisation

Nous souhaitons aux deux doctorants, Haythem ZAMMEL et Sédia ELMABROUK, pleine réussite dans leurs projets

Cette année, une nouvelle thématique commune aux deux établissements a retenu son attention. Elle fait Contact emin.bayraktar@supmeca.fr



L'envie de changement des cadres

L'APEC a diffusé au mois de novembre les résultats d'une enquête dont l'objectif est de mieux comprendre le positionnement des cadres face à la mobilité.

Le premier apprentissage de cette étude est que plus de la moitié des cadres en postes envisage une mobilité, et dans 32% des cas en externe. En corrélation avec ce constat, le souhait de préparer ce changement passe par une formation. Ainsi le pourcentage de cadres voulant suivre une formation ou faire un bilan de compétence double si une

mobilité est prévue à moyenne échéance.

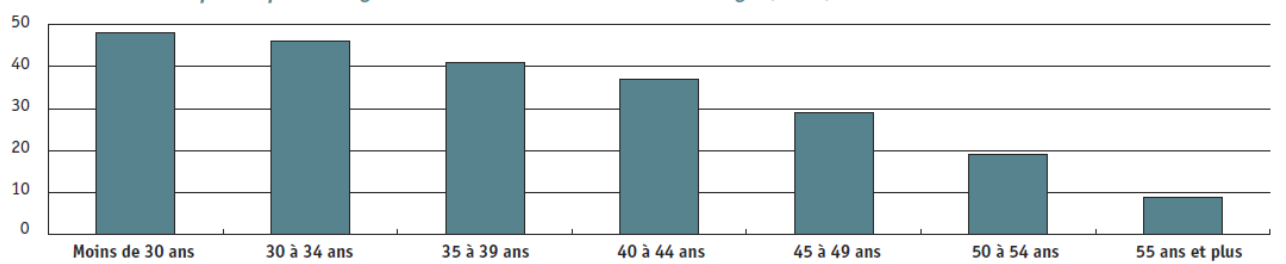
On apprend grâce à l'enquête que les plus gros freins à la mobilité interne sont le manque de perspectives dans son entreprise et la politique RH de son entreprise. Ainsi 55% des sondés prévoient de financer leur formation par le biais d'un DIF (Droit individuel à la Formation) contre 49% par un plan de formation dans son entreprise. Mais le financement n'est pas le plus gros blocage, ainsi le manque de temps et la difficulté d'avoir un accord de

l'employeur pour certaines formations arrivent en tête.

Pour conclure, les conseils les plus recherchés restent l'aide à l'identification de ses compétences clés ainsi que, la définition de son projet professionnel par rapport au marché de l'emploi et aux formations disponibles

Si vous êtes en recherche d'évolution, la création d'un profil d'emploi sur le site de l'association peut vous permettre de **recevoir des annonces spécifiques**.

Part des cadres en poste qui envisagent une mobilité externe selon leur âge (en %)



Source : Apec, Enquête mobilité 2011

sources:

<http://cadres.apec.fr/Emploi/Marche-Emploi/Enquetes-Apec/Enquetes-2011/Les-cadres-et-leur-carriere-projets-et-conseils/Des-cadres-en-attente-de-conseils>





Journée Speed-Project

ils l'ont fait ! - Travailler non-stop de 7h30 à 18h, en groupe de 5, pour passer d'une problématique industrielle d'entreprise à des propositions de solutions.

Le 14 février, 80 étudiants de Supméca ont planché à l'école sur des projets concrets remis le matin même par huit entreprises. Pour chaque projet 2 groupes étaient en compétition histoire de diversifier les solutions. Et en fin de journée



chacun présentait ses propositions devant un jury, composé des industriels concernés, d'enseignants-chercheurs et de membres de la SJE.

Les industriels ont été impressionnés par la quantité et la qualité du travail réalisé en si peu de temps. Alors que certains saluaient la journée par des « c'était speed

mais good », d'autres mettaient en avant les compétences, le professionnalisme et la méthodologie des étudiants de Supméca lorsqu'il faut travailler en équipe. Quant aux élèves, ils ont été séduits par le concept de la journée qui leur permettait de se confronter à des problématiques industrielles concrètes et de côtoyer des ingénieurs présents pendant tout l'évènement.

Les projets ont été soumis par : **Exoès, I-comète, Euralis, Eurocopter, Dior, CBS Outdoor, UNRPA** (Union Nationale des Retraités et des Personnes Agées), ainsi qu'un étudiant de 3ème année.

De nature très différente, tous les sujets correspondaient à une vraie préoccupation de l'entreprise. De la conception d'un moyen d'extraction de film sur pâle d'hélicoptère, en passant par un procédé de tri de sachets, la conception de moteur, de rack, ou la réflexion stratégique pour du recrutement.



preuve nos étudiants à Supméca quand ils sont mis en situation contraignante. Vivacité intellectuelle, sens du concret, gestion de projet, travail en équipe, organisation, sens de la synthèse. Nous les félicitons de leur engagement.

Il faut aussi féliciter ceux qui sont les promoteurs-concepteurs et coordinateurs de la journée, à savoir toute l'équipe de la SJE (Supméca Junior Etudes).



Cette journée, la première en son genre, est **une réussite pour tous**, étudiants-participants-école. Elle démontre en vraie grandeur les capacités dont font

Une telle journée est porteuse d'image positive de l'école et ses étudiants. Nous ne pouvons que souhaiter qu'elle se pérennise et se développe au fil des années.





Réunions de « fin de cursus » avec les « 3ème année »

Fin de cursus ! Cela sent bon la fin des études et le départ pour les stages finaux !

La césure est toujours à cette époque, entre fin janvier et fin février. C'est donc naturellement le moment que choisit notre Association pour organiser les réunions avec les « 3ème année », alors qu'ils sont encore élèves et bientôt ancien-élèves. Cette année, les réunions se sont tenues le 24 janvier à Saint Ouen, et le 8 février à Toulon. Pendant environ 1 heure, l'Association est présentée, tant du côté des services qu'elle offre que du côté de son organisation interne. Certains sujets sont plus approfondis, comme le site Web, la cellule emploi, et les statistiques sur les rémunérations, l'ensemble dans un climat très détendu. Sont

également abordées les possibilités de concourir, dans le cadre de leur stage, pour les 2 prix décernés par l'Association (dotés de 1000 Euros chacun). Le dernier annuaire est également remis à cette occasion.

Notre Président Jean-Pierre Paillard était présent aux 2 réunions, avec une petite équipe du Conseil d'Administration : Muriel Quillien, André Meyrou, Fabien Barrelier, Naïm Benktib à St Ouen, Pascale Azou et Etienne Lacombe à Toulon. Avant que tous se retrouvent autour d'un buffet, il a rappelé aux élèves qu'ils étaient maintenant porteurs et défenseurs du diplôme et de son image, qu'ils pouvaient en être fiers à juste titre, et leur a souhaité bonne chance pour leur stage et leur futur premier emploi.



Réunion à Saint-Ouen



Réunion à Toulon



Gala Supméca en juin !

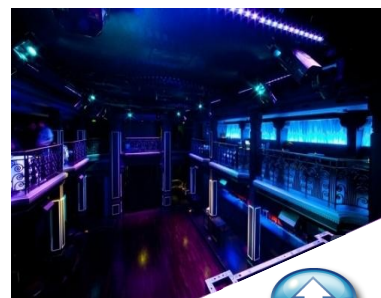
Le gala de Supméca Paris aura lieu le **samedi 2 juin** au Club Haussmann (rue Taitbout à Paris) et se fêtera en deux parties :

- De 20h30 à 22h30, vous pourrez profiter de l'apéritif (cocktails et champagne) et du repas tout en vous laissant distraire par les spectacles et pianistes.
- De 22h30 jusqu'à 5h00 pour les plus

courageux, enchaînement des groupes de musique (dont celui de l'école) et d'un DJ contemporain... pour finir sur le traditionnel DL de l'école !

Réservez dès maintenant votre soirée ! Plus d'informations ? Contactez le BDE :

romain.de-sousa@edu.supmeca.fr



L'enquête de l'IESF 2012 ...c'est parti...pour toutes les promos !

Comme chaque année Ingénieurs et scientifiques de France (IESF) organise une grande enquête auprès de tous les ingénieurs, plus de 40 000 réponses l'année dernière.

L'enquête comportera une première partie "expresse" qui ne vous prendra que **5 minutes**.

Les résultats seront publiés fin juin. Pour vous remercier de votre contribution, vous recevrez gracieusement un document électronique complet détaillant les résultats, ainsi que l'accès gratuit à une

fonction de calcul en ligne de votre salaire.

Cette enquête permettra à chacun de mieux se positionner au plan de la rémunération, de mieux cerner les évolutions et opportunités de carrières, les satisfactions professionnelles ainsi que les conditions des ingénieurs français à l'étranger, comme celles des femmes dans l'entreprise. Elle donnera en plus un éclairage sur la formation en alternance par apprentissage. L'enquête 2012 poursuivra l'étude

de la perception de la crise et de l'attractivité des entreprises Comme l'an dernier.

Pour répondre, il vous suffit de vous rendre sur le site

<http://www.justclic-enquete.org/cnisf2012/index.html>

et de vous identifier par le login **SUPMECA** et le mot de passe **CM005ZG** de notre association.

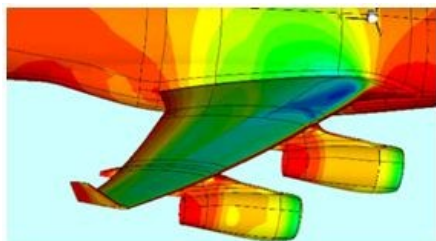
Nous ne manquerons pas de vous faire un retour de cette enquête.

Nous comptons sur vos réponses.



EQUIPE VIBROACOUSTIQUE & STRUCTURES (VAST)

L'activité de cette équipe est axée sur le contrôle du bruit et des vibrations de structures, en jouant sur les sources et sur les milieux de propagation. La démarche de recherche s'appuie sur une confrontation systématique modélisation / expérience. L'équipe VAST est composée de 9



personnes permanentes (Professeur et maîtres de conférences), de 13 personnes non permanentes (docteurs et post doctorants) et est assistée sur le plan technique par un groupe de techniciens et ingénieurs regroupés en un pôle.

Son activité de recherche comporte trois volets essentiels:

Vibrations de contact

- Friction et instabilité vibratoire : bruit des engrenages, crissement de freins, amortissement des struc-

tures assemblées

- Mécanique des instruments de musique : Instruments à cordes, structures précontraintes, optimisation.

- identification de systèmes non-linéaires

Structures multi-physiques

- structures actives : actionneurs/capteurs piézoélectriques, piezo-composites flexibles

- structures sandwich : double paroi avec matériaux poreux et lien de structure, acoustique des sandwichs perforés.

- Propagation d'ondes dans les milieux granulaires.

Matériaux pour la vibroacoustique (isolation passive)

- Viscoélasticité linéaire et non linéaire : isolation vibratoire par composites viscoélastiques, ou

élastomères (en grandes déformation)

- Milieu- poro-élastiques et granulaires : isolation acoustique élasto-caractérisation expérimentale des matériaux visco- et poro-élastiques.

- fatigue sous environnement vibratoire : prise en compte du changement de domaine de fatigue

Les moyens et les techniques maîtrisées par l'équipe VAST ainsi que les nombreuses et fructueuses relations que celle-ci développe avec les industriels et les autres laboratoires tant publics que privés seront présentés ultérieurement

Contact :

nicolas.dauchez@supmeca.fr



Cotisations 2012

La cotisation pour l'exercice 2012 est exigible depuis le 1er janvier

Comment payer ?

- Par chèque, à l'ordre de Association Supméca, envoyé au secrétariat de l'Association
- En ligne, avec le N° de carte bancaire. Dès le paiement, un mail de confirmation confirme la réception. Se connecter sur le site de l'Association : <http://www.supmeca.com> Cliquer sur la barre de choix « cotisations ». Puis se laisser guider après avoir cliqué sur le bouton « Achetez maintenant ».

Juniors	Encore étudiants	5 Euros
Diplômés (selon promotion)	2011	30 Euros
	2010	30 Euros
	2009	30 Euros
	2008 et avant	60 Euros
	Plus de 65 ans au 1 ^{er} janvier	45 Euros
	Soutien	> 100 Euros

Les indications de tarif ci-dessus sont celles décidées en AG le 25 juin 2011.

Des erreurs de transcription ont pu se produire dans de précédents numéros de la Newsletter. Nous vous adressons nos vives excuses.

Une question, un article, une suggestion, ... :

redaction@supmeca.com

Comité de rédaction :

Henri-Paul LIEURADE, Jean-Pierre PAILLARD, Christophe SANGLIER, Romain ZIMMERMANN

Association SupMéca 3, rue F. Hainaut 93400 St-Ouen

site internet : www.supmeca.com

