

EDITO

Au nom de l'Association, j'adresse à tous les Ingénieurs Supméca, Cesti et ISMCM, ainsi qu'à leurs proches, mes meilleurs vœux de bonheur, santé, joie et prospérité pour l'année 2016.

Notre réseau de diplômés compte maintenant plus de 5500 Ingénieurs. Au fil des années, les talents personnels, la pertinence de la formation par rapport aux besoins des entreprises, ont fait grandir la notoriété de notre école dans son domaine et nous pouvons être fiers de la reconnaissance que nous suscitons. Travaillant dans des entreprises de toutes tailles, dans le monde entier, dans des secteurs diversifiés, notre communauté est une force potentielle extraordinaire.

C'est pour consolider et développer cette richesse que notre Association prend son sens. Porte-drapeau de ce réseau, elle favorise les contacts et les échanges de toutes natures propres à être utiles et bénéfiques à ses membres selon leurs envies ou intérêts. Et elle compte sur la bonne volonté de tous pour maintenir cet esprit.

Notre Assemblée Générale du 13 février est proche. C'est une occasion de nous retrouver et d'avoir des discussions fructueuses. J'espère que beaucoup pourront être présents. En ce début d'année c'est aussi la période de renouveler son adhésion, où de décider de se joindre à l'équipe qui anime l'Association. Merci à tous d'y penser.

Je vous renouvelle mes bons vœux et vous souhaite un agréable moment de détente à la lecture de cette Newsletter.

Jean-Pierre Paillard

Président Association Supméca

AGENDA

- **2 Février** : Les ateliers du Bourget à Supméca
- **3 Février** : Colloque « L'ingénieur Entrepreneur de sa Formation » au G.I.M.
- **7 Février** : Date limite pour candidater au C.A.
- **11 Février** : [AfterWork Elèves et Jeunes Anciens](#)
- **13 Février** : Assemblée générale de l'Association



INFOS DE L'ASSOC'

- [Assemblée Générale](#)
- [Fermeture des adresses @edu.supmecca](#)



DE RETOUR À L'ÉCOLE

- [Deux caméras rapides pour le labo](#)
- [Travaux de recherches](#)
- [Des Mécasupiens sur M6](#)
- [AfterWork du 11 Février](#)
- [Supméca accueille les Ateliers du Bourget](#)
- [Les Langues à Supméca](#)



CA PEUT VOUS INTÉRESSER...

- [Génération X vs Y](#)
- [Gestion des collaborateurs nomades](#)
- [Repreneur d'entreprise](#)
- [Colloque : « L'ingénieur Entrepreneur de sa Formation »](#)
- [Quotas de stagiaires](#)
- [Combien de CDD à la suite ?](#)





ASSEMBLÉE GÉNÉRALE

SAMEDI 13 FÉVRIER 2016 DE 9H À 12H

L'Assemblée Générale de l'Association se tiendra dans les locaux de l'école le samedi 13 février 2016. Si ce n'est pas encore fait, réserver cette date. C'est le moment de l'année pour s'informer en direct du fonctionnement et des activités de l'Association, s'exprimer sur les projets à venir, et bien entendu discuter avec les responsables.

C'est aussi lors de l'A.G. que s'effectue le renouvellement d'une partie des administrateurs. C'est donc l'occasion pour chacun de pouvoir s'impliquer dans l'Association en étant candidat pour un tel mandat. Cette candidature est toutefois soumise à une déclaration préalable auprès du secrétariat avant le 8 février, date de la dernière réunion du Conseil de l'exercice en cours.

L'Assemblée générale est ouverte à tous les adhérents à l'Association. Pour ceux qui y trouveraient un côté pratique, cette adhésion est possible le jour même au moment de l'accueil, par chèque ou espèces uniquement. Si vous ne pouvez pas venir, utilisez la formule de délégation, en transmettant votre pouvoir (téléchargeable sur www.supmeca.com) à un autre ancien, lui-même adhérent bien entendu.



Venez avec des camarades de promotion. C'est toujours facile de se garer, et une collation vous attendra avant d'entrer en salle.

ORDRE DU JOUR

- Accueil
- Rapport moral de l'exercice 2015
- Rapport financier de l'exercice 2015
- Vote des quitus
- Projets d'activités 2016
- Budget 2016
- Renouvellement des membres du Conseil d'Administration

CANDIDATS AU CONSEIL D'ADMINISTRATION ?

Vous pouvez consacrer du temps à votre réseau d'anciens ! Jeunes, moins jeunes, en activité ou non, vous êtes les bienvenus. Portez-vous candidats.



Pour faire quoi : Mettre en place, gérer, animer ou participer selon ses disponibilités à au moins une des activités de l'Association, au sein des commissions opérationnelles. Voter les décisions au sein du C.A. Proposer ses idées pour faire évoluer les services de l'Association.

Pour envoyer sa candidature : Avant le 8 février 2016, au Secrétariat de l'Association des Anciens Elèves Supméca, Véronique Da Silva, 3, rue Fernand Hainaut 93407 Saint-Ouen - 01.49.45.29.43 - veronique.da-silva@supmeca.fr



FERMETURE DES ADRESSES @EDU.SUPMECA : METTEZ VOS COORDONNEES À JOUR

Depuis plusieurs années, Supméca fournit à tous les étudiants une adresse mail au format pre-nom.nom@edu.supmeca.fr. Au 1er trimestre 2016, l'école va fermer les adresses jusqu'à la promotion 2014. Et chaque année, il en sera de même avec les autres promotions : fermeture des adresses de la promotion 2015 en fin 2016, et ainsi de suite...

A ce jour, nous avons sur le site un grand nombre de profils avec des adresses de ce type. **Nous invitons donc tous les membres à vérifier et mettre à jour leurs fiches sur le site**, en particulier pour les membres des promotions 2014 et antérieures.

Sans ce moyen de contact, nous ne pourrions probablement plus vous envoyer la Newsletter de l'Association, les résultats et enquêtes et vous tenir informé de nos activités (afterwork, sorties, ...).



Nous vous invitons à vous connecter à www.supmeca.com à mettre à jour votre mail dès aujourd'hui et à compléter votre fiche, ou nous envoyer vos coordonnées (webmaster@supmeca.com ou mmirjol@yahoo.fr).

RAPPEL POUR VOUS CONNECTER :

- Votre login vous a été envoyé par mail et est de la forme prenom.nomPROMO
- Votre mot de passe est : le même que sur l'ancien site

Sinon :

- Rendez-vous dans le menu "Connexion > Mot de Passe oublié" et suivez la procédure jusqu'au bout !
- Contactez le Webmaster grâce au menu "Contact" en bas du site





LE LABO DE SUPMECA SE DOTE DE DEUX CAMERAS RAPIDES

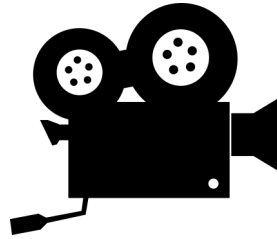
NOTA : Cet article contient volontairement de nombreux noms barbares de matériel de mesure sans en gêner la compréhension. Que le lecteur intéressé se sente libre de contacter Adrien Goeller (Doctorant à Supméca, adrien.goeller@supmeca.fr), Jean-Luc Dion (Professeur des universités à Supméca, jean-luc.dion@supmeca.fr) ou Franck Renaud (Maitre de conférences à Supméca, franck.renaud@supmeca.fr) pour plus de précisions.

De nombreux phénomènes physiques étudiés au laboratoire de Supméca se produisent sur des temps très courts : quelques dizaines de millisecondes pour un cycle de frottement sur tribomètre, quelques millisecondes pour les vibrations et seulement quelques microsecondes pour la transmission ultrasonore. C'est la raison pour laquelle les chercheurs utilisent classiquement des capteurs précis jusqu'à plus de 10 000Hz voire même 5 MHz pour les ultrasons. Ainsi les accéléromètres piézoélectriques, jauges d'extensométrie, capteurs de force, capteurs à courant de Foucault, microphones et autres transducteurs ultrasonores sont le tournevis et le marteau de l'expérimentateur scientifique. Ce matériel onéreux est néanmoins indispensable pour valider les approches numériques dont se contentent certains laboratoires.

Les capteurs qui viennent d'être cités présentent toutefois le désavantage de ne mesurer qu'un seul point à la fois. De plus, surcharger une manip en capteurs, pour la cartographie, finirait par modifier le phénomène que l'on souhaite observer. La mesure dite « de champ » qui consiste à connaître à tout instant et en tout point de l'espace une quantité (déplacement, température, ...) est un Graal difficile à atteindre. Il existe pourtant des solutions alternatives qui s'en approchent telles que la vibrométrie laser à balayage, la photoélasticimétrie ou l'interférométrie mais elles ont, elles aussi, des inconvénients.

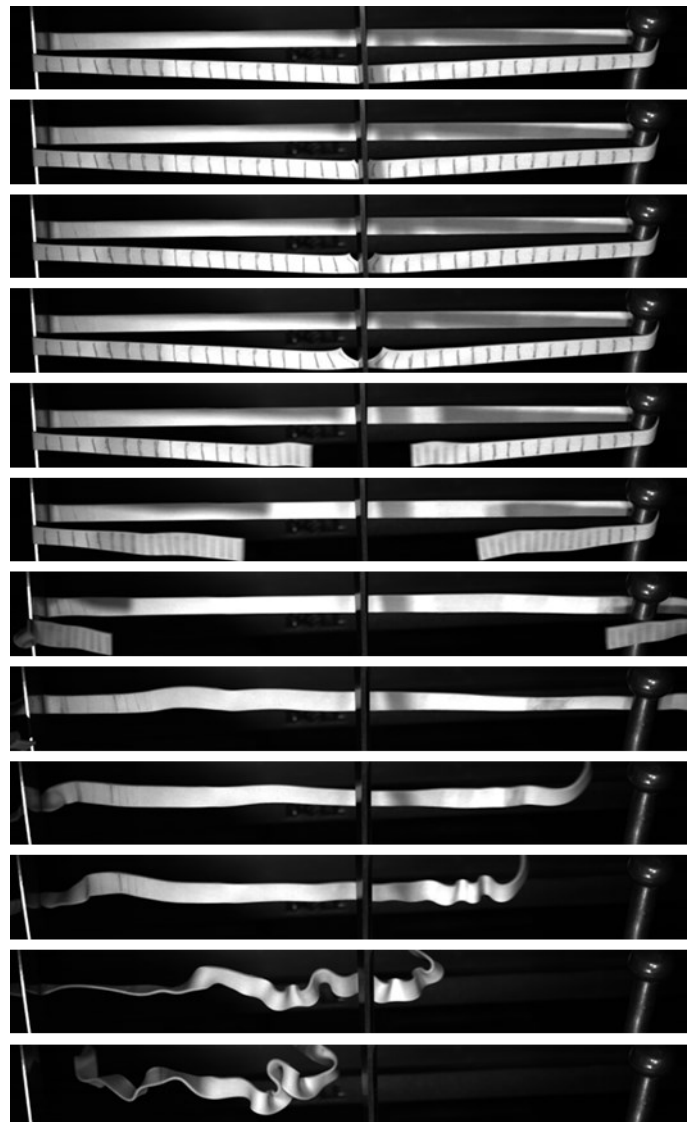
Les avancées relativement récentes faites par les fabricants de caméra rapides rendent enfin abordable cette technologie. De plus, les techniques actuelles de traitement vidéo permettent d'extraire de plus en plus d'informations quantitatives à partir d'une séquence vidéo. C'est pourquoi les chercheurs de Supméca avaient besoin d'une caméra rapide. Mais alors pourquoi deux caméras ? Pour la reconstruction 3D bien sûr !

L'une des contraintes de cette technologie est que les vidéos « haute définition » enregistrées par les caméras rapides atteignent rapidement des tailles gigantesques : 1Go par seconde de vidéo. Le flux de données à enregistrer est tel que cela limite la vitesse de la caméra. Toutefois, tout ce qui est filmé n'est pas utile et parfois le phénomène étudié ne représente que 5% du cadre de l'image.



C'est pourquoi Adrien Goeller (Doctorant à Supméca depuis plus d'un an) travaille sur le traitement vidéo à l'aide d'algorithmes de suivi de trajectoire basé sur le filtre de Kalman. L'idée est de déterminer en temps réel quels pixels contiennent de l'information utile pour n'enregistrer que ceux-là et diminuer d'autant le flux de données.

Ces deux caméras ont été reçues il y a moins d'une semaine, aussi Adrien n'en est encore qu'à l'étape de prise en main du logiciel qui contrôle les caméras. Néanmoins et à titre d'exemple, il a filmé pour nous la découpe d'un élastique dont vous trouverez les images ci-dessous. Des marques ont été faites au stylo bille afin de mieux voir la déformation de l'élastique. Cette vidéo a été enregistrée à 1000 images par seconde, soit un intervalle de 1ms entre 2 images. En voici quelques extraits ci-dessous :





TRAVAUX DE RECHERCHES À SUPMECA

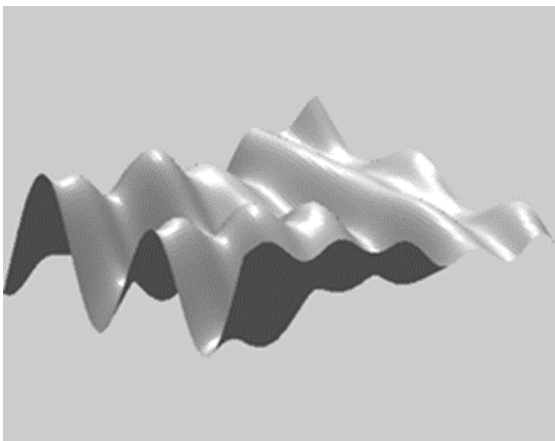
COMPORTEMENT DYNAMIQUE DES STRUCTURES COMPOSITES

Le calcul dynamique d'une structure industrielle est généralement nécessaire, afin d'estimer son comportement mécanique sous les sollicitations complexes rencontrées en service. Il permet, en particulier, de maîtriser les vibrations engendrées et d'éviter les dommages de fatigue qui en sont la conséquence. Ce calcul est généralement réalisé en utilisant la technique des Eléments Finis, qui requiert souvent des temps de calcul et des stockages de données importants, en particulier dans les processus itératifs d'optimisation.

Pour pallier ces inconvénients, la Méthode des Eléments Continus a été proposée et développée depuis de nombreuses années à Supmecca. Cette technique dite « meshless » permet de s'affranchir des limites inhérentes à la Méthode des Eléments Finis. Dans le cas de sollicitations harmoniques à moyennes et hautes fréquences pour des structures de formes géométriques simples et répétitives (poutres, plaques, cylindres,...) ; elle conduit à une grande vitesse de résolution et une allocation mémoire réduite mais au prix d'un développement analytique plus important. Ce travail de développement est l'un des thèmes de recherche de l'équipe « Vibroacoustique et Structures ».

Plusieurs applications ont ainsi été traitées avec succès par cette méthode qui ne nécessite aucune discrétisation de la structure étudiée (berceau de sous-marin constitué d'un assemblage complexe de poutres, pylône électrique à haute tension, lignes de tuyauterie, ...).

La thèse que vient de soutenir, le 13 janvier 2016, Olfa GHORBEL, porte sur une nouvelle **application de la technique des Eléments Continus aux cas des plaques multicouches et des plaques sandwich**. Cette thèse encadrée par Jean-Baptiste CASIMIR, sous la direction du Professeur Imad TAWFIQ s'est déroulée en co-tutelle avec l'ENIS (Ecole des Ingénieurs de Sfax) sous la direction du Professeur Mohamed HADDAR.



Réponse d'une plaque à un chargement harmonique de fréquence donnée.
Simulation avec 1 seul élément continu

Il convient de rappeler que les travaux de recherche, effectués à la fois à Sfax et à Saint-Ouen, entrent dans le cadre d'une collaboration qui implique, depuis quelques années, plusieurs équipes de recherche des deux écoles.

En savoir plus : jean-baptiste.casimir@supmecca.fr
& imad.tawfiq@supmecca.fr



LES ETUDIANTS DE SUPMECA SE PRÊTENT AUX JEUX TV

Les jeux télévisés existent en France depuis 1950 et connaissent une forte popularité et augmentation depuis plusieurs années. Le 5 janvier dernier, une dizaine d'étudiants de Supmecca a participé à une des émissions "Qu'est ce que je sais vraiment ?".



Le concept est simple puisqu'il s'agit de tester ses connaissances dans plusieurs domaines (événements 2015, code de la route, culture, ...). Chaque émission, animée par Karine Le Marchand et Stéphane Plaza, est composée de 5 manches de 10 questions, qui opposent 4 célébrités à 300 étudiants, répartis en équipes représentant chacune une Association.

A l'issue des 4 manches, les 4 meilleurs étudiants s'associent chacun à une célébrité. Suite à la dernière série de questions, un duo est proclamé gagnant et une somme est reversée à l'Association de l'étudiant du duo.

Cette émission, enregistrée le 5 janvier sur le plateau de la chaîne M6, est actuellement en post-production et sera bientôt diffusée sur le petit écran.



Crédits : GoldenVoyages



AFTERWORK ELÈVES ET JEUNES ANCIENS

L'équipe des jeunes anciens vous convie à son habituel AfterWork, le **jeudi 11 Février 2016**, à partir de **18h30**. Il se tiendra au bar **le Biscornu**.



Pour l'occasion, une salle privatisée nous sera dédiée. **Tapas, Pizzas, Planches de charcuterie et de fromages** rempliront vos estomacs. Vous aurez aussi le droit à un **happy hour étendu** jusqu'à **22h**.

Plus d'infos en [cliquant ici](#)



SUPMÉCA ACCUEILLE LES ATELIERS DU BOURGET

Le 2 février prochain, Supméca accueillera Les Ateliers du Bourget, nouvel événement créé à l'intention des PME. Le but est de permettre l'amélioration de la performance individuelle et collective des industriels.

Construit sur le modèle des Entretiens de Toulouse, qui existent depuis 8 ans, cet événement offre aux acteurs des secteurs Aéronautique, Mécanique et Automobile de se rencontrer, d'échanger, de se comprendre et de créer des réseaux.

Le Principe des Ateliers du Bourget est simple :

- 1 journée de formation à la carte
- Le choix parmi 12 entretiens animés par des experts reconnus



- Une pédagogie par le débat animée par un modérateur,
- Le débat, un accélérateur de compréhension, qui garantit la transmission de l'expérience, et surtout, l'appropriation par chacun pour l'adapter à son contexte.
- 3 domaines de discussions : Business, Innovation, Production

La Région Ile de France a d'ailleurs décidé de soutenir cet événement, dans le cadre du plan Industrie Ile de France.

Date : Le 2 février

Date limite d'inscription : 27 janvier

Lieu : Supméca (St Ouen)

Partenaires : Airbus, Safran, Astech, Spring Technologies, ...

Plus d'informations et réservations : [Cliquez ici](#)

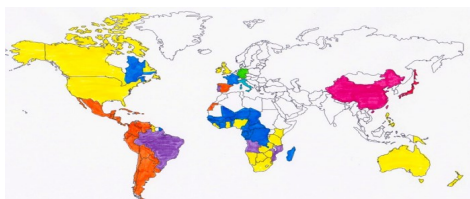


L'APPRENTISSAGE DES LANGUES À SUPMÉCA

L'importance pour un ingénieur SUPMECA de connaître une ou plusieurs langues étrangères n'est plus à démontrer. Cependant, dès les années d'Ecole, la connaissance des langues est nécessaire. En effet 75% des élèves passeront au moins un semestre à l'étranger, dans le cadre, soit des stages d'assistant ingénieur (20 semaines) et ingénieur (6 mois), soit pour une « période de mobilité académique » (enseignement dans une école ou université étrangère). Environ 120 départs à l'étranger, par an, sont constatés.

Une fois le diplôme en poche, plus de 15% des jeunes ingénieurs intégreront une entreprise étrangère.

L'apprentissage des langues fait donc partie du cursus des ingénieurs élèves qui suivent 2x2 heures de cours par semaine, et en anglais ou dans une deuxième langue au choix. Ce choix porte actuellement sur l'espagnol, l'allemand, l'italien, le portugais, le japonais et le chinois, qui correspondent aux principaux pays de séjour des élèves (voir planche).



Les cours sont enseignés à des groupes de 5 à 14 élèves, par environ 20 intervenants.

C'est Florence DUJARRIC, enseignante d'anglais, qui est responsable de la coordination des langues ; à ce titre elle a la charge de recruter les intervenants et de faire passer aux élèves le test d'anglais dont le niveau (TOEIC minimum : 800 sur 990) est nécessaire pour l'obtention du diplôme d'ingénieur SUPMECA.



Avec l'aide d'Alain STRICHER, elle a développé un module dénommé « Engineering english ». L'objectif de ce module qui s'applique au projet de Bureau d'Etudes de 3^{ème} année, consiste pour les élèves à développer trois aspects :

une synthèse écrite et une présentation orale en anglais ainsi qu'un glossaire technique bilingue. L'encadrement pédagogique est assuré à la fois par les professeurs d'anglais et ceux de la matière technique concernée. Les premiers résultats de ce projet pédagogique semblent encourageants. Un point sera fait au second semestre 2016.

En savoir plus : florence.dujarric@supmecca.fr





ENTRE 35 ET 50 ANS ? VOUS VOILÀ DONC CLASSÉ X

Mais serez-vous d'accord avec les conclusions de l'étude IMS-Entreprendre pour La Cité, concernant les stéréotypes des managers des 3 générations, Y (20 à 35 ans), X (36 à 50 ans) et S (+ de 50 ans), qui estime que ce sont précisément les X qui posent problème ?

L'étude, menée en France auprès de 3.000 managers, s'attache à décrire et à déconstruire les stéréotypes. Alors que les Y (20-35 ans) sont souvent décrits comme difficiles à manager, voire irrespectueux envers la hiérarchie, rivaux à leur portable au détriment du collectif, l'étude montre que cette classe d'âge n'a aucun problème relationnel avec les S (les 50 ans et plus), même si les jeunes générations, attentives à une meilleure conciliation des temps de vie, rencontrent sur ce sujet l'incompréhension des seniors.

La classe de managers qui, dans l'entreprise, génère les relations les plus tendues, serait finalement les X (les 36-49 ans). Selon l'étude, cette génération (peut-être un peu ignorée des politiques RH) piocherait dans les compétences des S (expérience professionnelle et managériale) et dans celles des Y (dynamisme, innovation et créativité) pour se construire une image très positive d'elle-même.



Du fait de l'allongement des carrières et des promotions de moins en moins corrélées à l'ancienneté, les X se sentiraient menacés par les Y dans leur parcours professionnel. D'où leur tendance à opérer une certaine rétention d'information afin de conserver leur leadership, ce qui expliquerait le manque de collaboration entre ces deux générations, alors que le lien se ferait plus spontanément entre les jeunes et les seniors, une fois les stéréotypes liés aux codes comportementaux dépassés.

Le constat étant ainsi dressé, l'étude propose quelques pistes pour améliorer ces relations intergénérationnelles :

- Préférer l'appellation S, pour la génération des + de 50 ans, l'appellation « Senior » couramment utilisée étant trop connotée négativement.

- Plus encore, revoir les stéréotypes sur les générations auprès des managers. Ces stéréotypes sont trop légitimés par ceux qui témoignent avoir été victimes ou témoins d'une discrimination.

- Accepter plus de porosité dans l'organisation du temps de travail des Y, l'organisation actuelle, plutôt axée sur le présentiel, ne concordant pas avec leurs attentes.

D'après : Les Echos



GÉRER À DISTANCE DES COLLABORATEURS NOMADES

A VRAIE DIFFICULTÉ N'EST PAS L'ESPACE, MAIS LE TEMPS.

L'essor du télétravail (qui touchera un salarié sur deux en 2020 selon l'OCDE) contraint de plus en plus de managers à jongler avec les fuseaux horaires, au gré des déplacements de leurs collaborateurs. Et même si ce mode de travail fait surgir de nouvelles opportunités (surcroît d'autonomie pour les salariés, productivité en hausse de + de 20%, etc.), il faut une organisation au cordeau pour maintenir la cohésion et la motivation des équipes.

Le principal risque du management à distance est de perdre le contact avec ses équipes. Par exemple, un collaborateur ne se sentant plus épaulé, pourrait décider de passer à la concurrence.

Pour maintenir une relation de qualité, il faut programmer au moins une fois par semaine un rendez-vous d'une demi-heure avec chacun de ses collaborateurs : « routiniser des moments de collaboration synchrone », prévoir des créneaux pour se retrouver sur la même longueur d'onde, disponible et à l'écoute.

Ce qui ne remplace pas la réunion de l'équipe au complet, par visioconférence, pour cimenter et garantir la cohésion. Ces réunions, délicates à maîtriser à cause des risques de quiproquos, n'en sont pas moins efficaces : plus courtes, plus rigoureuses, elles nécessitent d'écouter les autres davantage, de faire des efforts pour synthétiser sa pensée, de rester concentré sur le thème abordé.

Si au quotidien la communication par e-mail paraît naturelle, il ne faut pas en abuser. Communiquer par ce moyen sur tout et n'importe quoi fait perdre de l'impact. Au-delà de 3 par jour, il est sans doute préférable de s'appeler. Cela montre qu'il y a un enjeu réel.

Et que dire de la rencontre physique ? Il est très important que les collaborateurs de la même équipe se rencontrent pour de vrai, au moins une fois par an. Cela met un ressenti et un visage derrière une voix ou un e-mail, et crée de la mémoire collective. Et quant au manager, il devra veiller à rencontrer ses collaborateurs sur leur terrain, si possible au moins une fois par mois.

D'après : Management

QUELQUES OUTILS DE COMMUNICATION À DISTANCE :

Basecamp : Comprenant agendas communs, documents partagés, forums de discussion, etc.

Chatter : Sorte de facebook d'entreprise, pour chatter et échanger fichiers et informations.

Webex meetings : via le cloud, pour des visioconférences avec accès sur ordinateur à des documents communs.

Yammer : Sorte de twitter d'entreprise, pour former un réseau social entre collègues pour forums de discussion.



REPRENDRE UNE ENTREPRISE

La reprise dispose de quelques avantages :

Les démarches administratives liées par exemple à la déclaration d'activité, au choix d'une structure juridique, à la mise en place d'une comptabilité, ne sont plus à faire. Et sauf si vous reprenez une entreprise en difficulté, les preuves de la réussite de la structure sont là.

Il en est de même concernant les fournisseurs et clients. Tout est a priori déjà en place avec ces interlocuteurs. Vous n'aurez pas non plus à chercher un local, à recruter tout le personnel ou encore à chercher un nom de marque.

De plus, vous disposez d'éléments quantitatifs précis qui vous permettront peut-être de décrocher plus facilement un prêt auprès de votre établissement financier, ou un paiement échelonné auprès de vos fournisseurs.

En outre, la reprise d'entreprise, quand elle se passe bien et que cédant et repreneur développent de bonnes relations, dispose d'un atout supplémentaire : le parrainage. En tant que repreneur, vous bénéficiez en effet de l'accompagnement de l'ancien dirigeant de l'entreprise. Celui-ci vous fournira des conseils, acquis avec l'expérience.

Mais il y a aussi quelques inconvénients :

Le principal motif de cession d'une PME-PMI est la retraite. Attention toutefois : nombre d'entreprises en bonne santé décident de vendre pour d'autres raisons, notamment parce qu'elles se situent sur un marché en déclin. En effet, au moment de leur création elles exploitent un domaine nouveau et fructueux. Au bout de quelques années, ce secteur peut être épuisé. Si vous décidez de reprendre une entreprise, vous pouvez vous retrouver face à ce dilemme. D'autre part, elles utilisent souvent du matériel usé ou obsolète. Cela demandera un investissement non négligeable pour le remplacer.



Et pour les affaires en difficulté, le principal avantage reste bien évidemment le prix, souvent faible. Cependant, elles se retrouvent parfois dans des situations délicates comme la sauvegarde, voire le redressement judiciaire. Si vous choisissez de reprendre une entreprise en difficulté, sachez aussi qu'il faudra remettre les salariés au travail, la plupart s'étant démotivés et ne croyant guère à l'avenir.

D'après : Intérêts Privés

LES QUALITÉS INCONTOURNABLES DU REPRENEUR :

Etre motivé. La reprise n'est pas une transaction facile. Elle vous demandera de nombreux sacrifices, comme d'engager vos biens personnels.

Savoir s'affirmer. Comme nouveau patron vous devez inspirer confiance, tout en vous montrant ferme. Cela nécessite sens du contact et grande disponibilité.

Savoir faire un bon diagnostic. C'est la base dans les affaires. Sinon, le risque se retrouvera en perte d'argent et en discrédit.

Etre patient. La précipitation pourrait par exemple conduire à une surévaluation de l'entreprise.

Etre compétent dans son secteur d'activité. C'est une bonne assurance pour garantir la pérennité et éviter quelques pièges.



COLLOQUE « L'INGÉNIEUR ENTREPRENEUR DE SA FORMATION »

Le Comité « Formation » d'Ingénieurs et Scientifiques de France (IESF) organise son prochain colloque sur le thème : l'ingénieur entrepreneur de sa formation.

Celui-ci aura lieu au G.I.M (Groupe des Industries Métallurgiques) le Mercredi 3 février 2016 après-midi. Les présentations, témoignages et échanges qui auront lieu au cours de cette demi-journée aborderont les questions auxquelles doivent faire face les ingénieurs pour assurer tout au long de leur carrière leur employabilité : l'auto-évaluation des compétences, l'autoformation et la culture de l'apprentissage, ainsi que l'importance d'une ouverture sur l'environnement socio-économique pour mieux comprendre le sens des évolutions.

Déroulement :

13h00 : Accueil et enregistrement des participants

14h00 : Allocution de bienvenue

14h10 : L'employabilité : une exigence collective et un enjeu individuel

14h30 : Savoir s'évaluer et se positionner pour identifier ses besoins

16h30 : Pause

16h45 : Développer une intelligence de l'environnement

17h30 : Allocution de clôture

18h00 : Fin de la manifestation



Pour plus d'informations : [Cliquez-ci](#)



STAGIAIRES : MAINTENANT DES QUOTAS

Dans les entreprises de plus de 19 salariés, le nombre de jeunes en convention de stage ne doit pas désormais excéder 15% de l'effectif. Dans les entreprises plus petites, le quota est limité à 3 stagiaires. Par ailleurs, un même tuteur ne peut pas superviser plus de 3 stagiaires.

Objectif : Mettre fin aux pratiques abusives de certaines entreprises qui emploient de nombreux stagiaires pour éviter d'embaucher des salariés à des postes permanents.

INTERNSHIP



D'après : Intérêts Privés



COMBIEN DE CDD CONSÉCUTIFS ?

Un contrat à durée déterminée n'a pas vocation à pourvoir de façon durable un emploi permanent dans l'entreprise. Le nombre de renouvellements autorisé est donc limité. Autrefois fixé à un seul, il a été porté à deux par la loi du 17 août 2015. La durée maximale fixée par la législation (18 mois le plus souvent) ne peut toutefois pas être dépassée. Cette possibilité d'un renouvellement supplémentaire s'applique aussi aux contrats en cours depuis le 19 août 2015. Mais certaines situations particulières permettent encore de conclure des CDD à terme imprécis : ainsi, en cas de remplacement d'un salarié en arrêt maladie, le CDD se termine avec le retour de ce dernier.



COMMENT SE CONNECTER À SON PROFIL SUR WWW.SUPMECA.COM ?

Vos informations de connexion ont été importées depuis l'ancien site. Pour vous connecter :

- Votre **identifiant** vous a été envoyé sur votre boîte mail en mai dernier. Il est généralement de la forme "prenom.nompromotion" (promotion en 2 chiffres).
- Votre **Mot de Passe** est le même que sur l'ancien site. Si vous ne vous en souvenez plus, rendez-vous sur « Connexion » et « Mot de Passe oublié » en haut du site

Si vous n'aviez pas enregistré d'adresse mail, ou pour tout autre demande, contactez directement les webmasters.

TARIFS COTISATIONS 2016 - EXERCICE DU 1ER JANVIER AU 31 DÉCEMBRE		
Tarif Normal	Promos 2012 en antérieures	60€
Tarif Jeunes	Promos 2013, 2014, 2015	30€
Tarif Sénior	Plus de 65 ans au 1er Janvier	45€
Etudiants	En cours de scolarité	5€
Soutien	Volontaires	> 100€

COMMENT RÉGLER ?	
Chèque	A l'ordre de « Association Supméca » Adressé au Secrétariat : 3, Rue Fernand Hainaut - 93407 Saint-Ouen
Internet	www.supmecca.com Menu « Association », puis « Adhérer à l'Association »
Virement	Depuis l'étranger IBAN : FR76 3000 3040 3100 0500 7569 237 BIC : SOGEFRPP
	Depuis la France Banque : 30003 Guichet : 04031 N° de Compte : 00050075692



UNE QUESTION, UN ARTICLE, UNE SUGGESTION, ...

redaction@supmecca.com

Comité de rédaction :

Henri-Paul LIEURADE, Jean-Pierre PAILLARD, Franck RENAUD, Christophe SANGLIER, Thibaut VERDET

Association SupMéca : 3, rue F. Hainaut - 93400 St-Ouen

Site internet : www.supmecca.com