

## EDITO

**C**hers camarades,  
Le Conseil d'Administration de l'Association Supméca et moi-même vous présentons tous nos meilleurs vœux pour cette nouvelle année 2017, ainsi qu'à vos proches. Nous espérons que celle-ci vous apporte bonheur, santé, joies familiales, réussites personnelles et professionnelles.

Je fais le souhait que l'année 2017 soit encore plus riche que les précédentes et sous le signe de nouveaux échanges amicaux. Cela me paraît prendre tout son sens au sein de notre Association. Après tout, sa raison d'être est principalement d'animer notre communauté et de faire vivre ce lien unique que nous avons créé, dès l'instant où nous avons franchi les portes de notre école.

Et cette Newsletter est justement l'occasion de rappeler que **notre communauté est bien vivante et très chaleureuse. Les groupes régionaux nous démontrent que notre communauté n'a pas de frontière et que les Supméca sont toujours prêts à se retrouver pour des moments festifs et ludiques.** Vous y découvrirez aussi l'aboutissement de plusieurs projets importants pour l'Association et l'école : le prochain colloque organisé par l'Association, le dispositif d'Accompagnement Professionnel Personnalisé mis en place conjointement avec l'école, ...

Enfin, et ce n'est pas moins important, **je vous invite à réserver la date du 18 Mars où auront lieu les Assemblées Générales Ordinaire et Extraordinaire de l'Association.** Il sera question notamment de la mise en place d'un Règlement Intérieur et de la mise à jour de nos Statuts.

**JE VOUS DONNE DONC RENDEZ-VOUS  
LE 18 MARS PROCHAIN À ST OUEN !**

Bonne lecture,

Christophe Sanglier  
Président de l'Association Supméca

## AGENDA

- **16 FÉVRIER** : Rassemblement Groupe Suisse
- **18 MARS** : **ASSEMBLÉES GÉNÉRALES DE L'ASSOCIATION SUPMÉCA**
- **JUIN** : Supméca Golf Trophy
- **9 JUIN** : Remise des diplômes de la **Promotion 2016**
- **4 ET 5 JUILLET** : Colloque sur les Assemblages Mécaniques



## INFOS DE L'ASSOC'

- **ASSEMBLÉES GÉNÉRALES : SAVE THE DATE !**
- **COLLOQUE SUPMÉCA : APPEL AUX ANCIENS**
- **COULISSES DE L'ASSOCIATION : L'APP**



## QUOI DE NEUF ?

- **GRSO : UNE VISITE AVEC BEAUCOUP DE CONTACTS !**
- **GR SUISSE : PRENEZ RENDEZ-VOUS !**



## DE RETOUR À L'ÉCOLE

- **REPENSER LA FAÇON DE DISPENSER**
- **SUPMÉCA OBTIENT LE LABEL DD&RS**
- **JOURNÉE DE VISITE CHEZ ALSTOM**



**LE COMITÉ EST EN CONSTANTE  
ÉVOLUTION ET CHERCHE DE  
NOUVEAUX TALENTS.**

**CONTACTEZ DÈS MAINTENANT LE  
COMITÉ POUR EN SAVOIR PLUS :**

**[REDACTION@SUPMECCA.COM](mailto:REDACTION@SUPMECCA.COM) !**



## ASSEMBLÉES GÉNÉRALES : RÉSERVEZ LA DATE !

Il ne s'agit pas d'une faute de frappe : "Assemblée Générale" est bien écrit au pluriel ! En effet, **cette année notre Association organise 2 Assemblées Générales**, au cours desquelles seront proposés deux projets majeurs pour notre Association.

Pour en faciliter l'organisation et permettre à un maximum de membres d'y assister, **LES 2 RÉUNIONS SERONT ORGANISÉES LE MÊME JOUR, SOIT LE SAMEDI 18 MARS 2017.**

Cette matinée commencera par une **ASSEMBLÉE GÉNÉRALE ORDINAIRE (AGO)** où seront soumis aux votes :

Comme d'habitude :

- **Le rapport moral et financier de 2016,**
- **La présentation du projet d'activité 2017,**
- **Le budget 2017,**
- **L'élection des membres du Conseil d'Administration.**

Mais également :

- **Le Règlement Intérieur de l'Association**, document destiné à expliciter le mode de fonctionnement interne de l'Association.

A la suite de l'AGO se tiendra une **ASSEMBLÉE GÉNÉRALE EXTRAORDINAIRE (AGE)**, où sera présentée et soumise aux votes une actualisation des statuts de l'Association. Cette actualisation portant sur :

- **La simplification des textes,**
- **Le renforcement de notre identité,**
- **Le recentrage de notre Association sur Supméca.**

Les documents administratifs relatifs à ces réunions - convocation, ordre du jour, pouvoir et projets détaillés (Statuts et Règlement Intérieur) - seront envoyés à tous dans les prochains jours.

Quelques points qu'il est important de rappeler :

- Pour celles et ceux qui ne peuvent venir participer aux AGO et AGE, **possibilité leur est laissée de transmettre un pouvoir de vote.** Seuls les membres actifs (à jour de la cotisation 2017) peuvent transmettre et/ou recevoir un pouvoir. Ces pouvoirs doivent avoir été transmis au secrétariat avant l'ouverture des séances.
- Pour toute **Assemblée Générale Extraordinaire, un quorum de 25% des membres actifs, présents ou représentés**, est nécessaire pour que cette Assemblée délibère valablement. Dans le cas contraire, une nouvelle Assemblée doit être convoquée dans les 15 jours qui suivent, sur le même ordre du jour, sans condition de quorum.

**EN CONSÉQUENCE, NOUS VOUS INCITONS FORTEMENT À ÊTRE PRÉSENTS OU À ENVOYER VOS POUVOIRS.**

PLUS D'INFORMATIONS :  
[president@supmeca.com](mailto:president@supmeca.com)

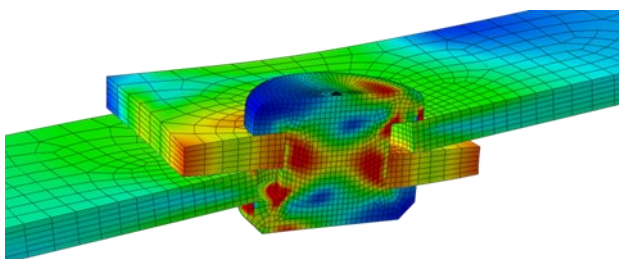


## COLLOQUE SUPMÉCA : VOUS POUVEZ NOUS AIDER !

Comme nous l'avons annoncé récemment, notre Association prépare activement la deuxième édition du **COLLOQUE « LES ASSEMBLAGES MÉCANIQUES - ÉVOLUTIONS RÉCENTES ET PERSPECTIVES »** qui se déroulera les **4 ET 5 JUILLET 2017.**

Les informations utiles se trouvent sur le site de la manifestation :

<http://supmeca-assemblages.fr>



La phase actuelle consiste à recueillir des intentions de contribution orale, ou par poster, sous la forme de résumés. Même si vous n'êtes pas directement concerné par cette thématique essentielle, un collègue de votre entreprise peut être intéressé.

En nous adressant les coordonnées de votre expert « assemblages », vous permettrez aux organisateurs du Colloque d'élargir le cercle des experts que nous avons déjà contactés. Dès réception de votre message, nous contacterons votre collègue pour connaître ses attentes.

**ALORS, N'ATTENDEZ PAS POUR NOUS CONTACTER PAR MAIL OU PAR TÉLÉPHONE...**

**NOUS COMPTONS SUR VOUS !**

POUR EN SAVOIR PLUS : Henri-Paul LIEURADE  
E-mail : [scientifique.technique@supmeca.com](mailto:scientifique.technique@supmeca.com)

Tél. : 06 28 05 07 33



## COULISSES DE L'ASSOCIATION : L'ACCOMPAGNEMENT PROFESSIONNEL PERSONNALISÉ

**L'ACCOMPAGNEMENT PROFESSIONNEL PERSONNALISÉ** (APP) est un dispositif de formation et de préparation à l'insertion professionnelle. Depuis 2016, ce dispositif est **ANIMÉ CONJOINTEMENT PAR L'ASSOCIATION, ET L'ÉCOLE VIA LA DIRECTION DES RELATIONS INDUSTRIELLES ET LA DIRECTION DES FORMATIONS ET DE LA VIE ÉTUDIANTE**. Ce dispositif, intégré dans le cursus scolaire, s'adresse aux élèves de 3ème année et a pour objectif de :

- Développer leurs compétences humaines et relationnelles en situation réelle,
- Transmettre et synthétiser leurs expériences, expliquer leur parcours,
- Parler d'eux-mêmes, de leur personnalité dans une logique de recrutement,
- Expliquer, voire affiner, leur projet professionnel en le confrontant à des offres réelles,
- Développer leur réseau professionnel, à travers des rencontres avec des professionnels.

En début d'année, Caroline Bourcier (responsable des Sciences Économiques, Sociales et Humaines) et Christophe Salvan (Directeur des formations et de la vie étudiante), **ONT SOLlicitÉ LA COMMISSION RELATION AVEC LES MEMBRES ET DIPLÔMÉS DE L'ASSOCIATION** afin de faire intervenir des anciens élèves de Supméca.

**Un groupe de travail, constitué de membres du Conseil d'Administration**, s'est alors constitué et a proposé à l'école un **PROJET DE SIMULATION D'EMBAUCHE**, allant de l'envoi du CV, en réponse à une offre, jusqu'à une simulation d'entretien avec un ancien de l'école, jouant le rôle de "recruteur". Suite à un mailing envoyé en juillet dernier aux **membres diplômés des promotions 1990 à 2011**, et situé en région parisienne, plusieurs membres, de secteurs et d'anciennetés très variés, se sont portés volontaires pour jouer le rôle de recruteurs.

Le groupe de travail a alors sélectionné des offres d'emplois et de stages, notamment à l'aide des recruteurs et de l'école, afin de rendre les entretiens encore plus réalistes.

Le processus mis en place a permis aux étudiants de **S'INSCRIRE À UN RENDEZ-VOUS, DANS UN PLANNING FOURNI PAR LE RECRUTEUR**, pour lequel l'étudiant a fait acte de candidature



avec un CV et une lettre de motivation correspondant à l'offre que l'étudiant a sélectionné. L'étudiant et le recruteur se sont alors rencontrés à Supméca ou dans l'entreprise du recruteur, afin de dérouler l'entretien.

**Ce dernier s'est articulé, pendant une heure, de la manière suivante :**

- Entretien de motivation,
- Débriefing (effet miroir) avec le recruteur :
  - Savoir-être (tenue vestimentaire, attitude,...),
  - Éléments de motivation (projet professionnel, CV, lettre de motivation, connaissance de l'entreprise,...),
  - Autres points qu'ils jugeraient utiles d'aborder.

Concrètement, **les entretiens ont eu lieu entre le 3 novembre 2016 et le 19 janvier 2017**. Ils ont permis à **29 ÉLÈVES DE 3ÈME ANNÉE DE PASSER DES ENTRETIENS AUPRÈS D'UNE DIZAINE D'ANCIENS ÉLÈVES AYANT JOUÉ LE RÔLE DE RECRUTEUR**. Cette série d'entretiens s'est conclue par un afterwork, organisé avec tous les participants et organisateurs le 26 Janvier dernier.

### LE BILAN DE CET ÉVÉNEMENT EST TRÈS POSITIF !

**LES ÉLÈVES** ont particulièrement apprécié ce dispositif. Ils ont noté l'intérêt des questions posées par les recruteurs ainsi que le temps d'échange après l'entretien. Les retours et conseils donnés par les anciens leur ont paru très utiles pour la suite.

**POUR LES ANCIENS ÉLÈVES**, ce fut un exercice intéressant. Globalement ils estiment que les étudiants ont une attitude positive et de bonnes explications quant à la logique de leur parcours. En revanche, ils ont parfois noté un manque de recherches préalables et de préparation vis-à-vis de certaines questions classiques (salaire, questions sur le poste, etc.).

**POUR L'ÉCOLE**, c'est un dispositif particulièrement utile, dont le taux de participation et les retours démontrent la réussite. Il permet aux élèves de se plonger dans un véritable processus de recrutement et il se distingue notamment par deux points forts : la phase de retour des anciens aux élèves et la flexibilité du processus (choix du lieu de l'entretien, possibilité de rajouter des créneaux en cours de semestre, souplesse des inscriptions sur un fichier en ligne,...).

**L'ÉCOLE ET L'ASSOCIATION ONT PRÉVU DE RENOUVELER CHAQUE ANNÉE CE DISPOSITIF**, qui est une réelle source de conseils et d'amélioration pour les étudiants.

**NOUS FÉLICITONS TOUS LES PARTICIPANTS À CE PROJET** qui ont permis sa réalisation et nous vous donnons rendez-vous dans quelques mois pour, nous l'espérons, participer à votre tour à ces simulations d'entretiens.



## GRSO : UNE VISITE AVEC BEAUCOUP DE CONTACTS !

Le 7 décembre dernier, **LE GROUPE SUD-OUEST** s'est donné rendez-vous pour la **VISITE DE LA SOCIÉTÉ TESTIA**, suivi d'un apéritif-dinatoire dans le centre de Toulouse. Retour sur un événement de l'Association, avec et sans contacts !

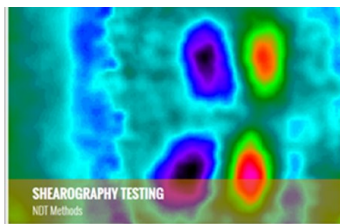
CND, NDT... Qu'es aquo ?<sup>(1)</sup> CND comme Contrôle Non Destructif, same in english. Voilà, en trois langues, comment se positionne la société Testia, située à Toulouse !



**TESTIA EST UNE SOCIÉTÉ DU GROUPE AIRBUS**, dont le siège social est basé à Toulouse. Son activité

consiste à fournir aux certificateurs de structures d'Aéronefs des données, pour la prise en compte de défauts éventuels dans les pièces, acquises par expérimentation (contrôles) et parfois traduites en termes statistiques. Cette notion est particulièrement importante pour les produits Airbus à voilure fixe ou tournantes (hélicoptères) dans la démarche de dimensionnement et de certification dites de « Tolérance aux Dommages ». Cette réglementation exige de considérer que chaque élément structural majeur est censé abriter un défaut initial (produit pendant l'élaboration de l'élément) ou acquis en exploitation (chocs par exemple), défaut qui ne doit pas remettre pas en cause l'intégrité de la structure. Dès lors on voit l'importance que revêt la connaissance de la « probabilité » d'apparition de ces défauts.

La visite, organisée par Mr Simonet, responsable France de Testia, a permis aux 17 Supméca présents de découvrir les diverses approches techniques



utilisées : ultrasons, tomographie, ressuage, radiographie, magnétoscopie, shearographie, etc.

Testia assure la formation du personnel spécialisé et le maintien de ses compétences (avec examen de contrôle tous les 3 ans !) et imagine et développe toutes sortes d'installations, aussi bien destinées aux constructeurs qu'aux compagnies aériennes. Ces dernières sont amenées à examiner les structures en exploitation, parfois à l'issue de certains vols. Comme exemple, on peut citer des appareillages portatifs d'aide à la détection et à la décision par du personnel non qualifié, reliés à des tablettes informatiques (et aux réseaux internet connexes).

**La soirée des visiteurs s'est poursuivie dans un bar à Tapas toulousain**, le petit Vasco (Saint-Cyprien), ou d'autres Supméca les ont rejoint. Les anciens des différentes promotions ont pu ainsi partager des souvenirs et anecdotes, aussi bien d'école que professionnels, autour de copieux plateaux de charcuterie, fromage, foie gras et quelques verres pour accompagner.

<sup>(1)</sup> « de quoi s'agit-il » en occitan.



## GR SUISSE : PRENEZ RENDEZ-VOUS !

**LE GROUPE RÉGIONAL SUISSE** organise **une soirée de dégustation de vin, ainsi qu'un repas, le jeudi 16 février, à 19h**. Cette soirée aura lieu au **French Paradoxe** à Neuchâtel.

Situé à proximité du lac de Neuchâtel, ce restaurant est un lieu très convivial, ouvert il y a près d'un an. Pour cette rencontre, le patron de l'établissement, Guillaume Gaudet, sera présent pour faire déguster une sélection de vin. De la charcuterie et des fromages locaux viendront accompagner la dégustation.



POUR L'OCCASION,

UNE ADRESSE MAIL A ÉTÉ CRÉÉE :  
[groupe.suisse@supmeca.com](mailto:groupe.suisse@supmeca.com)



Vous pouvez aussi **CONTACTER OU VOUS INSCRIRE AU GROUPE** depuis le site internet [www.supmeca.com](http://www.supmeca.com), rubrique "Communauté > Groupes".

PLUS D'INFORMATIONS SUR L'ÉVÉNEMENT :  
<http://www.supmeca.com/shortUrl/g2L>



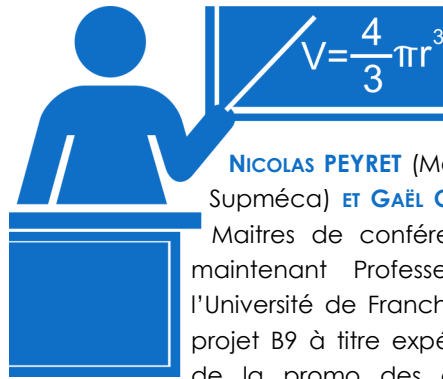
## REPENSER LA FAÇON DE DISPENSER

**D**e nombreuses études le montrent, avec l'avènement des nouvelles technologies, nos étudiants retiennent moins l'information en elle-même que la manière de l'utiliser. Côté enseignants, cela implique d'adapter les méthodes d'enseignement aux nouvelles générations d'étudiants. De la même manière, les cours magistraux feront bientôt partie de la préhistoire car la concentration moyenne d'un étudiant actuel ne le permet plus. **Au bout de 4h de cours, ils ont retenu moins de 10% de ce qui leur a été exposé.** Ainsi émerge l'idée que le « savoir » ne peut être dissocié du « faire » et qu'il est plus approprié d'enseigner le « savoir-faire ». Comment ? En attendant que la nécessité d'enseigner un outil mathématique émerge d'un besoin lors d'un projet/travail. Cette mise en pratique immédiate est beaucoup plus fructueuse que le TD classique une semaine plus tard.

MOOC, enseignement par projet, pédagogie inversée, ... Ce n'est pas nouveau mais cela a du mal à s'imposer de façon systématique. Par exemple, l'enseignement par projet requiert de la part de l'enseignant de proposer un cas d'étude scénarisé depuis la première jusqu'à la dernière séance. Il faut prévoir à l'avance des points de blocages qui seront déverrouillés par la présentation d'un point théorique ou d'une méthode. **Cela nécessite une refonte complète d'un cours et parfois de plusieurs cours en même temps.** Le temps passé devant les étudiants reste le même et, pour autant, le temps de préparation du scénario du cours est trois à quatre fois plus important qu'avant, d'où parfois une certaine réticence de la part des enseignants.

C'est dans ce contexte que **SUPMÉCA SOUHAITE ÊTRE « DANS LE COUP »** pour le plus grand profit de nos élèves-ingénieurs et de leurs futurs employeurs. Depuis toujours le savoir-faire est ancré dans nos mœurs à Supméca. Au cours de leur cursus, les étudiants bénéficient de 12 mois de stages cumulés ainsi que chaque année, d'un projet encadré par des enseignants pendant plusieurs semaines.

**EN 2012**, Le projet **PLACIS** (PLAte-forme Collaborative d'Ingénierie Systèmes) porté par Supméca, avait été sélectionné dans le cadre des **IDEFI** (Initiatives D'Excellence en Formation Innovante). **Il s'agissait de mettre en place, expérimenter et finaliser une plate-forme collaborative pour l'enseignement**, dans le cas précis de l'ingénierie systèmes à l'aide de la plate-forme PLM (Product Live cycle Management) CATIA V6. Concrètement, un groupe de 2 ou 3 étudiants participant à PLACIS se formaient en travaillant pendant 6 mois à Supméca et en collaborant avec des étudiants étrangers et des industriels leur fournissant un sujet d'étude.



**EN 2013, AVEC L'APPUI D'ALAIN RIVIERE** (Directeur de Supméca), **MESSIEURS**

**NICOLAS PEYRET** (Maitres de conférences à Supméca) **ET GAËL CHEVALLIER** (à l'époque

Maitres de conférences à Supméca et maintenant Professeur des Universités à l'Université de Franche-Comté) montaient le projet B9 à titre expérimental pour un quart de la promo des étudiants de première année. **Ce projet scénarisé regroupait de manière transversale, les enseignements de 5 modules généraux : mécanique des solides, résistance des matériaux, dimensionnement, technologie 1 et 2.** Malgré certains doutes initiaux, ce projet fut un succès et se déclina par la suite à des échelles plus petites pour faciliter leur mise en œuvre.

**DEPUIS LA RENTRÉE 2015**, un projet PRIM est proposé aux étudiants de 1ère année, ce projet est réalisé sur l'ensemble du second semestre, il consiste en la modélisation, au dimensionnement, à la définition, l'industrialisation et la conception de différentes parties d'une éolienne verticale.

Lorsqu'à l'issue de ce type d'enseignement orienté savoir-faire, **l'enseignant doit évaluer les étudiants, se pose alors la question suivante : Doit-on continuer avec le modèle du contrôle en 4h ou les mêmes sujets sont ressassés d'année en année ?** Ce type d'évaluation permet-il de distinguer celui qui sait faire face à un problème nouveau, de celui qui a juste potassé les bons exos? Ces réflexions mettent en exergue la nécessité de définir les compétences attendues en fin de module et leur évaluation. Cela est apparu tellement évident qu'à l'heure actuelle Supméca travaille sur la démarche compétence.

**Dans un premier temps, cela consiste à dresser la liste des compétences que nos étudiants acquièrent** au cours de la pléthore de modules de cours que Supméca leur propose. Sont également recensées les connaissances et les compétences requises avant le début d'un module. De cette façon **SUPMÉCA SOUHAITE DRESSER LE GRAPHE CHRONOLOGIQUE DE L'ACQUISITION DES COMPÉTENCES SUR LES 3 ANNÉES D'ÉTUDE.** Pour preuve de l'importance de cette démarche, un séminaire d'une semaine a été organisé entre enseignants volontaires. Même si ce travail est loin d'être terminé, cela permettra à terme de faire émerger un outil pour orienter les étudiants, renforcer les compétences peu traitées, voire regrouper certaines autres.

**CETTE MOUVANCE AUGURE L'AVÈNEMENT D'INGÉNIEURS SUPMÉCA TOUJOURS PLUS ARMÉS POUR TRAITER DES PROBLÈMES INDUSTRIELS NE RENTRANT DANS AUCUN CADRE SCOLAIRE. SALUONS L'INITIATIVE !**





## SUPMÉCA OBTIENT LE LABEL DD&RS

Lors du comité de labellisation de décembre 2016, **SUPMÉCA A OFFICIELLEMENT OBTENU LE LABEL DD&RS** pour une durée de 4 ans. Supméca rejoint ainsi 10 établissements labellisés en mai 2016 et 2 autres établissements également labellisés en décembre 2016.

Concrètement, ce résultat récompense les actions entreprises par Supméca dans de nombreux domaines liés au développement durable et à la responsabilité sociétale. Le label juge les établissements sur 5 grandes thématiques :

- **Stratégie et gouvernance,**
- **Formation,**
- **Recherche,**
- **Environnement,**
- **Politique sociale,**
- **Ancrage territorial.**

Cette labellisation fait suite aux démarches engagées par Supméca dans le développement durable. En effet, depuis 2010, avec la rédaction d'un agenda 21 et la signature d'une charte développement durable, Supméca s'est engagé dans une démarche active de développement durable et de responsabilité sociétale. Cette démarche s'est structurée progressivement avec la mise en place du cadre, des moyens et de l'organisation permettant aux actions de l'Agenda 21 de Supméca de se déployer. En 2013, Supméca publie son premier rapport développement Durable qui met en évidence que les principes d'ouverture et de responsabilité sociale se sont



installés dans l'ensemble des missions de formation et de recherche de Supméca.

Voici quels sont **LES 5 AXES STRATÉGIQUES** et ce qu'ils impliquent comme développement pour Supméca depuis leur mise en place :

- Appliquer les stratégies proposées par la démarche DD&RS, engager les apprenants et personnels autour des démarches mises en place
- Former et préparer les étudiants ingénieurs aux enjeux, problématiques et métiers de demain
- Développer des axes de recherche, des projets et des partenariats spécifiquement DD&RS
- Accentuer la réduction de l'empreinte écologique du campus et le développement de la biodiversité et faire du campus un lieu de vie, d'échange, de savoir et d'innovation qui soit ouvert sur son territoire
- Poursuivre la mise en place de démarches pour améliorer le bien-être et les conditions de travail, créer et développer les opportunités offertes par les territoires (local, régional, national et international) dans lesquels évolue l'établissement

**LE DISPOSITIF DE LABELLISATION LABEL DD&RS** est le fruit du travail collectif d'une dizaine d'universités et de grandes écoles, de la Conférence des Grandes Ecoles, de la Conférence des Présidents d'Université, du ministère en charge du développement durable, du ministère de l'Enseignement supérieur et du REseau Français des Etudiants pour le développement Durable.



## JOURNÉE DE VISITE CHEZ ALSTOM

Après être passés maintes fois devant le site d'**ALSTOM TRANSPORT DE ST OUEN**, plusieurs étudiants se sont demandés ce qu'il pouvait se passer entre les murs de ce grand groupe. Dans ce contexte, 26 étudiants-ingénieurs ont été invités à franchir ses portes le 9 novembre 2016.

**Au programme** : une présentation d'Alstom par le Vice-Président Strategy, une visite des tests centers et de la salle 3D et des tables rondes avec les recruteurs de différents secteurs.

Cette matinée était un excellent moyen pour les premières années de découvrir une entreprise leader du secteur et pour les troisièmes années de discuter de la variété des profils d'ingénieurs dans ce type de société, ainsi que des opportunités de carrière. Les élèves-ingénieurs ont aussi été reçus par un RH, qui a pu présenter des projets de stages, ou même d'emplois, aux intéressés.

Cette rencontre a été très riche en échanges pour les deux parties. Pour les uns cela a permis de détecter de futurs talents et pour les autres ce fut l'occasion de découvrir cette entreprise voisine.

Cette initiative sera donc probablement renouvelée régulièrement dans les prochaines années, avec des rencontres organisées dans des entreprises aux activités et tailles variées.

## LE TABLEAU DE BORD DE L'EMPLOI

BILAN DES OFFRES DE MI-DÉCEMBRE 2016 À MI-JANVIER 2017	
Offres publiées	753
Proportion de CDI	95 %
Offres sur l'Île-De France	24 %
% pour Débutants	34 %
% pour Expérimentés	63 %
% pour Confirmés	3 %
Secteurs en pointe	<ul style="list-style-type: none"> <li>Fabrication De Machines Et Équipements N.c.a.</li> <li>Industrie Automobile</li> <li>Fabrication D'autres Matériels De Transport</li> </ul>

## SÉLECTION DES OFFRES DU MOIS

- Local Project Manager (VIE) - Faiveley Transport
- Impact des tolérances géométriques dans les brides de liaisons (Stage) - Safran Aircraft Engines
- Stage bureau d'études (Stage) - MADEAconcept

### CETTE RUBRIQUE EST LA VOTRE !

Nous vous invitons à vous rendre sur le site [www.supmeca.com](http://www.supmeca.com), dans la rubrique "Emploi" pour y déposer vos offres.

## COMMENT SE CONNECTER À SON PROFIL SUR [WWW.SUPMECA.COM](http://WWW.SUPMECA.COM) ?

Vos informations de connexion ont été importées depuis l'ancien site. Pour vous connecter :

- Votre **Identifiant** est généralement de la forme "**prenom.nomPROMOTION**" (promotion en 2 chiffres).
- Votre **Mot de Passe** est le même que sur l'ancien site. Si vous ne vous en souvenez plus, rendez-vous sur « Connexion » et « Mot de Passe oublié » en haut du site

*Si vous n'aviez pas enregistré d'adresse mail, ou pour tout autre demande, contactez directement les webmasters.*

## TARIFS COTISATIONS 2017 - EXERCICE DU 1ER JANVIER AU 31 DÉCEMBRE

Tarif Normal	Promos 2013 en antérieures	60€
Tarif Jeunes	Promos 2014, 2015, 2016	30€
Tarif Séniors	Plus de 65 ans au 1er Janvier	45€
Etudiants	En cours de scolarité	5€
Bienfaiteurs	Volontaires	> 100€

## COMMENT RÉGLER ?

Chèque	<p>A l'ordre de « Association Supméca » Adressé au Secrétariat : <b>3, Rue Fernand Hainaut</b> <b>93400 - Saint-Ouen</b></p>
Internet	<p><a href="http://www.supmeca.com">www.supmeca.com</a> Menu « Association », puis « Adhérer à l'Association »</p>
Virement	<p><b>Depuis l'étranger</b> <b>IBAN : FR76 3000 3040</b> <b>3100 0500 7569 237</b></p>
	<p><b>Depuis la France</b> <b>Banque : 30003</b> <b>Guichet : 04031</b> <b>N° de Compte : 00050075692</b> <b>Clé RIB : 37</b></p>

## UNE QUESTION, UN ARTICLE, UNE SUGGESTION, ...

[redaction@supmeca.com](mailto:redaction@supmeca.com)

### Comité de rédaction :

Henri-Paul LIEURADE, Franck RENAUD, Christophe SANGLIER, Thibaut VERDET

Association SupMéca : 3, rue F. Hainaut - 93400 - St-Ouen

Site internet : [www.supmeca.com](http://www.supmeca.com)